

Ответы на конкурс «Как бы вы продолжали?» № 24 1966 г.

1. **Мариоци — Ролис, Сан-Ремо, 1930 г.**
1. Фh5! и белые выигрывают. Например:
1. ... Л:g2+ 2. Л:g2+ Л:h5 3. Л:b2 Л:h3+
4. Кpg1 Лh7 5. Лh2 Лg7+ 6. Кpf2 Лg8 7.
Лh6 Кpf7 8. e8Ф+ Л:e8 9. Лh7+ и т. д.

2. **Наглис — Кузнецов, Москва, 1960 г.**
1. Кf1! с ничьей. Например: 1. ... Кр:f1 2.
h6 Кpg2 3. h7 f1Ф 4. h8Ф. Ошибочно 1.
h6? из-за 1. ... К:e3 2. h7 f1Ф 3. h8Ф Фf5+
4. Кrh6 Фh3+ 5. Кpg7 Кf5+ 6. Кpg8 Ke7+
и т. д. с матом.

3. **Шупплер — Хэниг, Маннгейм, 1948 г.**
1. Ch6! Л:h6 2. Ф:d4! ed 3. Лfb1. Черные
сдались. Если 1. ... Ф:h6, то не 2. Ф:d4?!
ed 3. Лfb1 из-за 3. ... Фc1+!, а 2. Фd3!
(возможно и 2. Фb1 Сb6 3. Л:a7 и т. д.)
2. ... Кd7 (грозило 3. Лb8+! и 4. Фа6)
3. Фа6 Кc5 4. Ф:a7 и т. д.

4. **Александр — Яновский, Гастингс, 1946/47 гг.**
1. Лh8+! Кр:h8 2. Лh1+ (до-
статочно и 2. Фh3+) 2. ... Кpg8 3. Лh8+
Кр:h8 3. gf Фd8 5. Фg6 Фf8 6. Фh5+ Кpg7
7. Ch6+ Кrh8 8. С:f8X.

5. **Опечатка: конь b3 — черный.** Зада-
ние аннулируется.

6. **Этюд Бренева, 1934 г.** 1. Кpg4! f3 2.
Кpg3 Кpg1 3. Ке6 f2 4. Кf4 f1Ф 5. Kh3+
Кrh1 6. Кf2+ с ничьей. Или 4. ... Се6 5.
Ке2+ Кpf1 6. Кf4 Cf5 7. Кpf3!. Не дает ничьей
1. Кf7? f3 2. Кd6 f2 3. Кf5 Кpg2! 4.
Ке3+ Кpf3 5. Кf1 Сс4 6. Кd2+ из-за 6. ...
Кре3! (6. Kh2+ Кpg3!).

В конкурсе «Как бы вы продолжали?»
№ 24. 1966 г. приняло участие 105 читателей
нашего журнала. Десять из них прислали
наиболее точные ответы. Вот фамилии победителей:
В. Грачев (Реутов), А. Дорфман (Харьков), А. Еске (Целиноградская обл.), М. Зилотин (Караганда), В. Иванов (Одесса), В. Крячков (Ленинград), Д. Красиков (Кадиевка), А. Леута (Загорск), С. Осаковский (Винница) и А. Подгорный (Краснодар).

Подведены итоги конкурса «Как бы вы продолжали?» за IV квартал 1966 года. Лучшими участниками оказались: **Б. Беляев (Бийск), В. Грабман (Кривой Рог), А. Еске (Целиноградская обл.), Ю. Иноземцев (Львов), А. Иштуinov (Горький), В. Иванов (Одесса), Б. Клементьев (Запорожье), В. Колесников (Подольск), В. Кириллов (Караганда), Д. Красиков (Кадиевка), И. Луцкекин (Омск), А. Лавров (Николаевск-на-Амуре), Л. Маслаков (Новосибирская обл.), А. Махлин (Реутов), В. Максин (Ленинград), С. Осаковский (Винница), А. Подгорный (Краснодар), А. Суйканен (Одесса), А. Соколов (Елгава), С. Сергеев (Горький), И. Хазанов (Ленинград).**

Просим всех победителей сообщить свои точные адреса. Также просим это сделать и всех тех, кто еще не получил призы за конкурс «Как бы вы продолжали?» I—III кварталов 1966 года.

№ 53



Ход белых (1 очко)

№ 54



Ход черных (2 очка)

№ 55



Ход белых (2 очка)

№ 56



Ход белых (4 очка)

Срок присылки ответов:
для позиций № 49—52 — 15
сентября, для позиций №№
53—56 — 1 октября.

КОНКУРС «Как бы вы продолжали?»

ЖЕНСКИЙ МЕЖДУНАРОДНЫЙ В КИЕВЕ

МОСКОВСКИЙ
ТУРНИР
ПРОСНЕМЕЙСТЕРОВ

ЖЕНСКИЙ
МЕЖДУНАРОДНЫЙ
В КИЕВЕ

Московский турнир гроссмейстеров

	1	2	3	4	5	6	7	8	9	10	11	12	13	14	15	16	17	18	О.	М.
1. Штейн	●	1/2	1/2	1/2	1/2	1/2	1	1/2	1/2	1	1/2	1/2	0	1	1/2	1	1	11	1.	
2. Бобоцов	1/2	●	1/2	1/2	1/2	1/2	1/2	1/2	1/2	1/2	1/2	1	1	1/2	1/2	1	1/2	10	2/5.	
3. Гипслис	1/2	1/2	●	1/2	1/2	1/2	1/2	1/2	1/2	1/2	1/2	1	1	1/2	1	1/2	10	2/5.		
4. Смыслов	1/2	1/2	1/2	●	1/2	1/2	1	1/2	1/2	1/2	1/2	1	1/2	1	0	1	10	2/5.		
5. Таль	1/2	1/2	1/2	1/2	●	1	0	1/2	1/2	0	1/2	1	1/2	1/2	1	1/2	1	10	2/5.	
6. Бронштейн	1/2	1/2	1/2	1/2	0	●	1/2	1/2	1/2	1/2	1/2	1/2	1	1/2	1	1/2	1	9,5	6/8.	
7. Портиш	0	1/2	1/2	0	1	1/2	●	1	0	1	1/2	1	0	1/2	1	1	1/2	9,5	6/8.	
8. Спасский	1/2	1/2	1/2	1/2	1/2	1/2	0	●	0	1/2	1	1/2	1/2	1/2	1	1	1	1/2	9,5	6/8.
9. Геллер	1/2	1/2	1/2	1/2	1/2	1/2	1	1	●	1/2	0	1/2	0	1/2	1/2	1/2	1/2	8,5	9/12.	
10. Керес	0	1/2	1/2	1/2	1	1/2	0	1/2	1/2	●	1/2	1/2	1/2	1/2	1/2	1/2	1/2	8,5	9/12.	
11. Найдорф	1/2	1/2	1/2	1/2	1/2	1/2	0	1	1/2	●	0	1/2	1/2	1/2	1	1/2	1/2	8,5	9/12.	
12. Петросян	1/2	1/2	1/2	1/2	0	1/2	0	1/2	1/2	1	●	1	0	1/2	1	1/2	1/2	8,5	9/12.	
13. Георгиу	1	0	0	0	1/2	1/2	1	1/2	1	1/2	1/2	0	●	1/2	1/2	1/2	1/2	8	13.	
14. Глигорич	0	0	0	1/2	1/2	0	1/2	1/2	1/2	1/2	1	1/2	●	1/2	1/2	1/2	1	7,5	14.	
15. Билек	0	1/2	1/2	0	0	1/2	0	0	1/2	1/2	1/2	1/2	1/2	●	1/2	1/2	1/2	6	15/18.	
16. Пахман	1/2	1/2	1/2	1	1/2	0	0	0	1/2	0	0	1/2	1/2	1/2	1/2	1/2	1/2	6	15/18.	
17. Ульман	0	0	0	0	1/2	1/2	0	1/2	1/2	1/2	1/2	1/2	1/2	1/2	●	1/2	1/2	1	6	15/18.
18. Филип	0	1/2	1/2	1/2	0	0	1/2	1/2	1/2	1/2	1/2	1/2	0	1/2	1/2	0	●	6	15/18.	

Женский международный турнир в Киеве

	1	2	3	4	5	6	7	8	9	10	11	12	13	14	15	О.	М.
1. Гаприндашвил	●	1/2	1/2	1	1	1	1/2	1/2	1/2	1	1	1	1	1/2	1	11	1.
2. Козловская	1/2	●	1/2	1/2	1	0	1	1	1	1/2	0	1	1	1	1	10	2.
3. Андреева	1/2	1/2	●	0	1/2	1/2	1/2	1/2	1	1	1/2	1	1	1	1	9,5	3.—4.
4. Николау	0	1/2	1	●	1/2	1/2	1	1	1/2	1/2	1	1/2	1/2	1	1	9,5	3.—4.
5. Билек	0	0	1/2	1/2	●	1	0	0	1/2	1	1	1	1	1	1	8,5	5.—6.
6. Зворыкина	0	1	1/2	1/2	0	●	1/2	1/2	1/2	1/2	1/2	1	1	1	1	8,5	5.—6.
7. Кислова	1/2	0	1/2	0	1	1/2	●	1	1	1/2	1/2	0	1	1/2	1	8	7.
8. Александрия	1/2	0	0	0	1	1/2	0	●	0	1	1	1	1/2	1	1	7,5	8.
9. Новарра	1/2	0	0	1/2	1/2	0	1	●	1/2	1	1/2	1/2	1/2	1	1	7	9.
10. Эретова	0	1/2	1/2	1/2	0	1/2	1/2	0	●	1/2	1/2	1/2	1/2	1	1	6	10.
11. Медяникова	0	1	0	0	0	1/2	1/2	0	0	0	●	1	1	1	0	5	11.
12. Хулгана	0	0	0	1/2	0	0	1	0	1/2	1/2	0	●	1	0	1	4,5	12.
13. Асенова	0	0	1/2	1/2	0	0	0	1/2	1/2	1/2	0	0	●	1/2	1	4	13.—14.
14. Йоич-Живкович	1/2	0	0	0	0	0	1/2	0	1/2	1/2	0	1	1/2	●	1/2	4	13.—14.
15. Хеемскерк	0	0	0	0	0	0	0	0	0	1/2	1	0	0	1/2	●	2	15.

Турнир прибалтийских республик и Белоруссии

	1	2	3	4	5	6	7	8	9	10	11	12	13	14	О.	М.
1. Клован	●	1	1/2	1/2	1	1/2	1/2	1/2	1	1	0	1	1	1/2	9	1.
2. Крупский	1/2	●	1	1	1	1/2	1/2	0	0	1/2	1	1	1	1	8,5	2.
3. Петерсон	1/2	0	●	1/2	1/2	1/2	1/2	1/2	1	1/2	1	1	1	1	8	3.—4.
4. Ууси	1/2	0	1/2	●	0	1	1	1/2	1	1	0	1/2	1	1	8	3.—4.
5. Барстатис	0	0	1/2	1	●	0	1/2	1	1	1/2	1/2	1	1	1	7,5	5.—8.
6. Луйк	1/2	1/2	1/2	0	1	●	1/2	0	1	0	1/2	1	1	1	7,5	5.—8.
7. Микенас	1/2	1/2	1/2	0	1/2	1/2	●	1	1/2	1/2	1	0	1	1	7,5	5.—8.
8. Витолиньш	1/2	1	1/2	1/2	0	1	0	●	0	1/2	1	1	1/2	1	7,5	5.—8.
9. Маслов	0	1	1/2	0	0	0	1/2	1	●	1/2	1	1	1/2	1/2	6,5	9.
10. Чеснаускас	0	1/2	0	0	1/2	1	1/2	1/2	1/2	●	1/2	1	1/2	1/2	6	10.—11.
11. Ыйм	1	0	1/2	1	1/2	1/2	0	0	0	1/2	●	1/2	1/2	1	6	10.—11.
12. Кярнер	0	0	0	1/2	1/2	0	1	0	0	1/2	0	●	1	1	4,5	12.
13. Суслов	0	0	0	0	0	0	0	1/2	1/2	1/2	1/2	0	●	1	3	13.
14. Зелькинд	1/2	0	0	0	0	0	0	0	1/2	1/2	0	0	0	●	1,5	14.

Содержание

Этапы большого пути.
М. Юдович. Дорога длиною в два года 2

М. Таль, А. Гипслис. Московский турнир гроссмейстеров 6

Е. Лазарев. Женский международный в Киеве 18

Теория дебютов. Защита Нимцовича в четырех зарубежных турнирах 23

Партии и фрагменты. Таль—Филип. Примечания мастера В. Кириллова 26

А. Петерсон. Традиционный турнир на берегу Балтийского моря 28

Композиция. Задачи конкурса памяти К. Бетиньша 31

Обзор конкурсов 32

Этюды III обл.

Ответы на конкурс «Как бы вы продолжили?» IV обл.

Конкурс «Как бы вы продолжили?» IV обл.

В СЛЕДУЮЩЕМ НОМЕРЕ

- Окончание обзора Московского международного турнира.
- Ленинградский международный турнир.
- Фрагмент из готовящейся к печати книги Я. Нейштадта «Отказанный ферзевый гамбит» и много других материалов.

Пролетарии всех стран, соединяйтесь!



ИЗДАНИЕ СОЮЗА СПОРТИВНЫХ
ОБЩЕСТВ И ОРГАНИЗАЦИЙ
И ШАХМАТНОЙ ФЕДЕРАЦИИ
ЛАТВИЙСКОЙ ССР

№ 15 (183)

Август 1967 года

Редакционная коллегия:
М. Таль (главный редактор),
А. Гипслис (зам. главного редактора),
А. Домбровскис (отв. секретарь),
Н. Журавлев, В. Канел, А. Кобленц, А. Пакалн.

Адрес редакции: Рига, бульв. Падомью, 16. Телефоны: Б-24727 и Б-29019. Почтовый адрес: Рига-47, почтовый ящик 100.

Журнал выходит два раза в месяц на русском и латышском языках. Рукописи и фотоснимки не возвращаются.

Издатель: Объединенный республиканский шахматно-шашечный клуб Латвийской ССР. Отпечатано в типографии № 1 «Шиня» Управления полиграфической промышленности Комитета по печати Совета Министров Латвийской ССР. Рига, ул. Блаумана, 33/40. Заказ № 4199-п.

Бумага 60×90/16. 1+0,125 бум. листа. 2+0,25 печ. листа. 2+0,25 уч. печ. листа. Подписано к печати 28 июля 1967 г. ЯТ 24695. Тираж 17300. Цена 20 коп.

ЭТАПЫ БОЛЬШОГО 1917—1967 ПУТИ

Дорога глиною в два года

В этот небольшой обзор, рассказывающий о славном прошлом советской шахматной организации, включены материалы об основных событиях шахматной жизни 1937—1938 годов. Это был период углубленной работы над овладением теорией и практикой шахматного искусства мастерами и перворазрядниками. В эти годы значительно повысился класс игры наших шахматистов.

Важным организационным моментов явилось введение нового спортивного титула — кандидат в мастера. Поначалу появление кандидатов вызвало скептическое отношение, но постепенно скептицизм уступил место признанию того, что найдена принципиально новая возможность стимулировать спортивный и творческий рост молодых перворазрядников.

Время — лучшая проверка. Как известно, разряд «кандидат в мастера», появившийся в 1938 году, сейчас твердо обосновался в системе нашей классификации. Более того. Кандидаты в мастера есть сейчас и во многих других видах спорта.

Если говорить о соревнованиях этого периода, то, конечно, следует прежде всего назвать «сверхтурнир» гроссмейстеров, организованный в ноябре 1938 года, в Голландии.

В борьбу вступили чемпион мира А. Алехин, экс-чемпионы мира Х. Р. Капабланка, М. Эйве, претенденты на шахматную корону М. Ботвинник, П. Керес, С. Флор, Р. Файн, С. Решевский.

Напомним результаты этого грандиозного шахматного сражения: П. Керес и Р. Файн — по 8,5 очка, М. Ботвинник — 7,5, А. Алехин, С. Решевский и М. Эйве — по 7, Х. Р. Капабланка — 6, С. Флор — 4,5 очка.

Печать особо отметила, что лидер советских шахматистов был единственным из участников, кто сумел набрать 1,5 очка из 2 возможных во встречах с А. Алехиным и Х. Р. Капабланкой.

Вновь подтвердились моральные и формальные права М. Ботвинника оспаривать звание чемпиона мира. Эти права годом раньше были признаны конгрессом ФИДЕ, состоявшемся в Стокгольме (1937 г.). Тогда обсуждался вопрос об официальном кандидате на матч с чемпионом мира. Делегатом Польши доктором Стайфером была выдвинута кандидатура Ботвинника, поддержанная многими другими делегатами. Однако принятие определенного решения было отложено, так как советская шахматная организация не входила тогда в ФИДЕ.

Вот одна из партий М. Ботвинника, сыгранная на турнире.

↓ Английское начало

Ботвинник — Решевский

1. c4 e5 2. Кс3 Кс6 3. g3 g6 4. Сg2 Сg7 5. e3 d6 6. Kge2 Kge7 7. d4 ed 8. ed. Хорошо здесь и 8. К:d4. 8. ... 0—0 9. 0—0 Кf5 10. d5 Ке5 11. b3 a5? Следовало продолжать 11. ... Ле8. 12. Сb2 Кd7 13. a3 Кс5 14. b4 Кd7 15. Фb3 Кd4 16. К:d4 С:d4 17. Лад1 Сg7 18. Лfe1 ab 19. ab Кf6 20. h3 h5 21. c5! Cf5 22. Kb5 Cd7 23. c6 bc 24. de Сс8. Или 24. ... Се6 25. Л:e6! fe 26. Кd4 с большим перевесом у белых. 25. К:d6! Се6. Если 25. ... cd, то 26. c7.



26. Л:e6! fe 27. Кf5!. Ошибкой было бы 27. Ф:e6+, так как ладья d1 оставалась тогда незащищенной. 27. ... Фе8. Проигрывает и 27. ... Ф:d1+ 28. Ф:d1 ef 29. b5, например, 29. ... Лab8 30. Фb3+ Кph7 31. Са3 Лfe8 32. Фf7 и т. д. 28. К:g7 Кр:g7 29. Лd7+ Лf7 30. Се5 Крg8. Или 30. ... Лс8 31. Фс3!. 31. Л:c7 Л:c7 32. С:c7 Ла1+ 33. Крh2 Ла7 34. Се5 Лf7 35. c7 Кd7 36. Фс2 Лf8 37. с8Ф. Черные сдались. Великолепная победа!

Вернемся однако к хронологической последовательности. В марте 1937 года в Советский Союз был приглашен один из сильнейших гроссмейстеров мира американец Р. Файн. В Москве и Ленинграде состоялись два небольших турнира с его участием. Р. Файну удалось в этих соревнованиях занять первые места. Но борьба была упорной. В Москве Р. Файн лишь на

пол-очка опередил ставшего вторым И. Кана. В Ленинграде вторым был, отставший на очко, Г. Левенфиш.

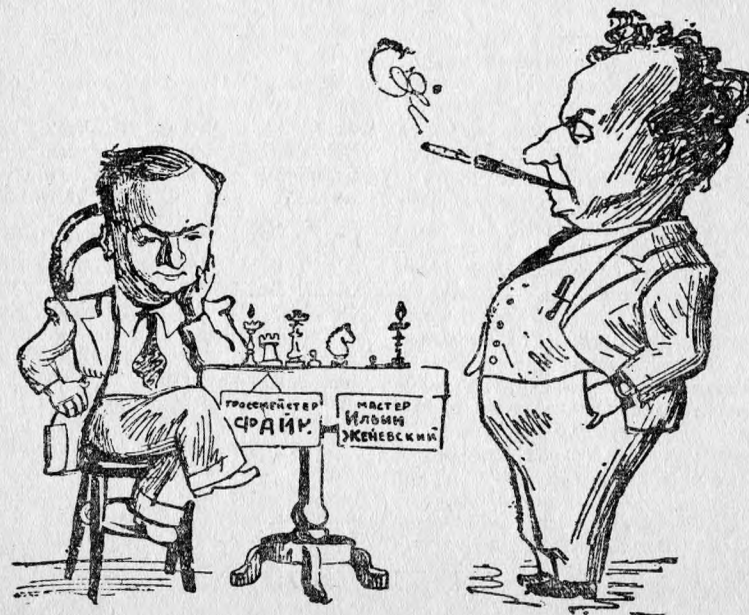
Вот одна из партий ленинградского турнира.

Защита Алехина
Раузер — Файн

1. e4 Кf6 2. e5 Кd5 3. d4 d6 4. c4 Кb6 5. f4 de 6. fe Кс6 7. Се3 Cf5 8. Кс3 e6 9. Се2 Се7 10. Кf3 0—0 11. 0—0 f6 12. ef С:f6 13. Фd2 Фе7. Лучше 13. ... Фе8, заслуживает внимания и предложенное В. Микенасом 13. ... Лf7. 14. Лад1 Лад8 15. Фе1. Сильнее 15. Фс1!. 15. ... Кb4 16. a3 Кс2 17. Фf2 Ке3 18. Фе3 Кd7 19. c5! Кb8 20. Сс4 Крh8 21. Ке4. Следовало играть 21. h3, имея в виду продвигание g2—g4. 21. ... Се4 22. Фе4 Кс6 23. b4 a5! 24. Сb5. Если 24. b5, то 24. ... К:d4! 24. ... ab 25. С:c6 bc 26. ab Лd5 27. Лfe1. Ничья.

Большой общественный интерес вызвал очередной, X чемпионат страны. В Тбилиси для этого турнира был предоставлен замечательный зал театра имени Руставели. Многие сотни зрителей с интересом следили за увлекательной борьбой 20 сильнейших мастеров страны.

Победу одержал Г. Левенфиш, набравший 12,5 очка. Второе и третье



места разделили А. Константинопольский и В. Рагозин — по 12 очков.

Следующая занятая партия, с рекордным количеством обоюдных жертв, была отмечена специальным призом.

Французская защита Панов — Юдович

1. e4 e6 2. d4 d5 3. Кс3 Кf6 4. Сg5 Се7 5. e5 Кfd7 6. h4 f6 7. Cd3. Эта рекомендация А. Алехина оказывается не столь уж грозной. Как позднее указал В. Силич, сильно здесь 7. Кh5+ g6 8. e! 7. ... c5 8. Фh5+ Кf8 9. К:d5 fg 10. Лh3 g4 11. Кf4 К:e5 12. de gh 13. С:h7 Л:h7 14. Ф:h7 h2.



Удивительная позиция. Положение черной пешки на h2 кажется совершенно невероятным. Интересно, что ряд зрителей, опоздавших к началу тура, обратился к главному судье с жалобой на демонстраторов, которые... неправильно показывают эту партию.

15. Крe2 h1Ф 16. Кg6+ Кpf7 17. Кh8+ Ф:h8 18. Ф:h8 Кс6 19. Фh5+ Кpg8 20. Kh3 Ф:g2. Ошибочно 20. ... Ф:a1 21. Фе8+ Сf8 22. Кg5 К:e5 23. Фh5. 21. Фе8+ Сf8 22. Кg5 К:e5 23. c4 Фg4+ 24. Кpf1 Ф:c4+ 25. Кpg1 Фg4+ 26. Кpf1 Сd7. Белые сдались.

В конце 1937 года состоялся матч на первенство страны между Г. Левенфишем и М. Ботвинником, который не смог выступить в X чемпионате. Матч дал ничейный результат — 6,5:6,5, и Г. Левенфишу, второму советскому шахматисту, было присвоено почетное звание гроссмейстера.

Ряд партий этого матча Г. Левенфиш провел с исключительной силой, и успех его в поединке со столь грозным противником вызвал множество откликов во всем шахматном мире. Не случайно, что когда определялся список восьми лучших гроссмейстеров мира для участия в турнире в Голландии, о котором мы уже говорили, Х. Р. Капабланка настаивал на вклю-

чении в число участников Г. Левенфиша.

Вот одна из партий, характерных для творчества Г. Левенфиша.

Славянская защита Ботвинник — Левенфиш

1. d4 d5 2. c4 c6 3. Кс3 Кf6 4. e3 g6 5. Кf3 Сg7 6. Cd3 0—0 7. 0—0 e6 8. b3 Kbd7 9. Фе2 Ле8 10. Сb2 b6. Для уравнения достаточно было 10. ... e5. 11. Лад1 Сb7 12. Ке5 К:e5 13. de Кd7 14. f4 Фе7. Возможно и 14. ... a6. 15. cd ed 16. e4 d4 17. Кb1 c5 18. Кd2. Лучше было 18. Сс4. 18. ... g5! 19. g3 gf 20. gf Кph8 21. Кс4 Лg8 22. Кph1 f6!. Смелая и остроумная комбинация, черные жертвуют фигуру, получая за нее две, а потом и три пешки, и перехватывают инициативу. 23. Кd6 fe 24. К:b7 ef 25. e5!. Активизируя свои фигуры. Плохо 25. Л:f4 Ке5 26. Сa6 Ch6 с опасной атакой. 25. ... С:e5 26. b4. Неточность, правильно 26. Се4. 26. ... Кf6 27. Фf3 Кg4 28. Лd2 Лab8 29. Се4 d3!.



30. Ф:d3?. Спасало партию 30. Лg1! 30. ... Л:b7 31. С:b7 Ф:b7+ 32. Фf3 Ф:f3+ 33. Л:f3 С:b2 34. Л:b2 Ке5! 35. Лf1 Кd3?. В цейтноте черные упускают преимущество. Следовало продолжать 35. ... с4. 36. Лg2?. Цейтнот сказан и на игре белых. После 36. Лс2! К:b4 37. Лd2 с4 38. Л:f4 с3 39. Лd7 с2 40. Лс4 белые спасались. 36. ... с4 37. Лс2 b5 38. a3 f3! 39. Лd2 Лg2! 40. Л:g2 fg+ 41. Кр:g2 с3 42. Кpf3.

Здесь партия была отложена, и белые сдались, не возобновляя сражения, ввиду варианта 42. ... с2 43. Крe3 c1Ф+ 44. Л:c1 К:c1 45. Крd2 Ка2 46. Крe2 Кpg7 47. Крb2 К:b4 и т. д.

1938 год выдвинул в «большие шахматы» ряд новых имен. Это произошло, прежде всего, во Всесоюзном турнире первокатегорников, проводившемся в Горьком и собравшем 56 участников, съехавшихся из Москвы, Ленинграда, Киева, Свердловска, Фрун-

зе, Баку, Тбилиси, Ашхабада, Харькова, Ташкента и многих других городов.

Наряду с испытанными шахматистами здесь играло немало юных воспитанников Дворцов пионеров.

Впервые большого успеха добился В. Смыслов, разделивший с М. Стольбергом и А. Уфимцевым первое, второе и третье места в одной из групп.

Среди участников были ставшие впоследствии мастерами А. Хавин, И. Рудаковский, Д. Гречкин, Г. Бастриков, Р. Нежметдинов, Г. Равинский, А. Замиховский, Г. Фридригейн, В. Тарасов.

Игра московского школьника В. Смылова уже тогда произвела отличное впечатление. О том, что мы получили нового выдающегося шахматиста, свидетельствовал результат В. Смылова в чемпионате Москвы 1938 года, где он разделил первое и второе места с С. Белавенцем и получил звание мастера.

Приводим одну из партий турнира в Горьком.

Защита Уфимцева Смыслов — Уфимцев

1. e4 d6 2. d4 g6 3. Кf3 Кd7 4. Cd3 Сg7 5. 0—0 с6 6. с3 e5 7. Ле1 Кgf6 8. Kbd2 0—0 9. Кf1 Kh5 10. Кg3 К:g3 11. hg Фb6 12. Фb3 Фc7 13. a4 Кf6 14. de de 15. Сс4 Лb8 16. Kh2 b5 17. ab cb 18. Cd5 К:d5 19. ed Лd8 20. Лd1 a5 21. Сg5 f6 22. Се3 Сf8 23. d6+ Фc4 24. Фа3 a4 25. Сс5 Сb7 26. Кf1 Лbc8 27. Сb4 Лd7 28. Ке3 Фe4 29. Фа2+ Лc4 30. Фb1 Фc6 31. b3 ab?. Очень сильно было 31. ... Ch6 и, если 32. Кd5, то 32. ... Лd4!. 32. Ф:b3 Кph8. Теперь на 32. ... Ch6 белые ответили бы 33. Кd5.



33. Ла7! Ле4 34. Фd5! Л:e3 35. fe Кpg7 36. Л:b7. Черные сдались.

Особо следует остановиться также на том, что к XI чемпионату СССР в Киеве и Ленинграде были проведены два полуфинала, от участия в кото-



рых из числа сильнейших шахматистов был освобожден лишь чемпион СССР Г. Левенфиш.

В Ленинградском полуфинале, как и ожидалось, победу одержал М. Ботвинник — 14 очков из 17 возможных. Он на 2,5 очка опередил пришедшего к финишу вторым П. Романовского.

Звание мастера завоевали здесь А. Толуш и С. Абрамян.

В Киевском полуфинале блестяще играл В. Панов, также легко и уверенно занявший первое место.

В этом турнире звание мастера получили П. Дубинин, А. Котов и А. Чистяков.

Несомненно, вам доставит удовольствие следующее эффективное окончание партии Г. Вересов — И. Рабинович, из ленинградского полуфинала.



Игра продолжалась так: 58. ... b2 59. с6! Крb8. Или 59. ... b1Ф 60. Лf8+ Крc7 61. Cd8+ и 62. Сb6x. 60. Лf8+ Кра7 61. Cd4+ Кра6 62. Крc4!. Черные сдались.

М. Юдович.

МОСКОВСКИЙ РИЖАНЕ ДОБОЛЬНЫ ТУРНИР ГРОССМЕЙСТЕРОВ

НЕСКОЛЬКО партий первого тура гроссмейстерского турнира проходили под флагом акклиматизации соперников. Билек с Бронштейном (на 26-м ходу), Штейн с Талем на 25-м и Найдорф с Кересом уже на 20-м ходу заключили перемирие. Борьба в этих партиях по сути дела не успела начаться. Мало ходов (20) было еще в одной ничейной партии, но здесь без волнений не обошлось.

Бобоцов — Петросян



Эта (или очень похожая) позиция не раз встречалась в разных соревнованиях. Вероятно, еще очень долго специалисты не смогут определенно сказать, украшает ли изолированная пешка d4 позицию белых или является балластом. Пока же голоса гроссмейстеров распределены примерно поровну. Предпочитающих положение белых (с изолированной пешкой) возглавляет М. Ботвинник, «против» — с удовольствием играет Т. Петросян.

В этом положении обычным является маневр 16. Фd3 g6 17. Ch6 Le8 18. Фh3, с неприятной угрозой 19. К:f7 (любопытно, что в 4-м туре чемпион мира в схожем положении руководил армией белых фигур). Болгарский гроссмейстер сыграл здесь 16. Лd3. По его замыслу (и судя по тому, что случилось в партии) этот ход — начало эффектной ничейной комбинации. На самом же деле... Ответ черных вы-

нужден — ладья на третьей линии расположена очень активно. 16. ... Са6 17. К:d5 К:d5. Петросян поверил! Теперь после 18. С:e7 (хуже немедленное 18. Лh3 h6!) 18. ... Ф:e7 19. Лh3! С:e2 20. С:h7+ Крh8 была зафиксирована ничья.

Замысел белых можно было поставить под сомнение ходом 17. ... ed1. Дело в том, что после 18. С:f6 С:f6 хода 19. Лh3 нет — черные просто берут ферзя, и в ответ на вскрытый шах у них есть ответ Ch4. Какую-то компенсацию за качество белые получали лишь после 18. Кg4, но тогда, конечно, шансы на стороне черных.

Захватывающими были поединки первого тура: Спасский — Пахман и Георгиу — Геллер. В первой из них советский гроссмейстер уже в дебюте пожертвовал сопернику две пешки. Долгое время Пахман успешно отражал атаку белых, но приближался цейтнот, а хлопот по защите не убавлялось.

Спасский — Пахман

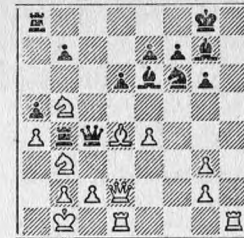


Своим последним ходом 20. ... Фd4 черные создали угрозу пешке e5, которую Спасский хладнокровно и изящно парирует: 21. Лfe1!. Теперь на 21. ... К:e5 решает 22. Кf6+. Неприятно для черных 21. ... К:e1 22. Фg4+ Крh8 23. Л:d4 Л:d4 24. Ch4. Стремясь возобновить угрозу взятия важной центральной пешки, черные заблаговременно отводят короля, но место

для него выбирают не самое удачное. 21. ... Крh8. Точнее, пожалуй, было 21. ... Кpg7 и лишь на 22. Фg4+ Крh8. В этом случае меньшей опасности подвергся бы пункт f7. 22. Кd6! К:e1 23. Л:e1 Л:d6. Взятие на d6 слон приводило к неразрешенным трудностям после 24. ed f6 25. Л:e6. 24. ed Cf6 25. h4 Ф:b2 26. С:f7!? Л:f7. Значительно усложняло задачи белых 26. ... Фc3!, после чего невыгодно для них 27. Le3 Фa1+ 28. Крh2 Л:f7 29. Се5 С:e5+ (!), а после 27. Ф:c3 С:c3 28. Л:e6 Л:f7 29. Le7 Кpg8 30. d7 Са5 31. Le8+ Крh7 (31. ... Лf8 32. Cd6) дела черных не так уж плохи. Справедливости ради отметим, что вместо 26. С:f7 надежнее было 26. d7. 27. Се5 Фc2 28. d7. Не очень сложный, но достаточно изящный финал. 28. ... Кpg8 29. Ф:f6 Л:d7 30. Le3. Черные сдались.

Талантливый румынский гроссмейстер чуть-чуть медлительно разыграл острый вариант сицилианской защиты, который стал ареной теоретических дискуссий на этом турнире. Атака черных выглядела более опасной, и в нелегкой позиции белые справедливо стремились обострить игру.

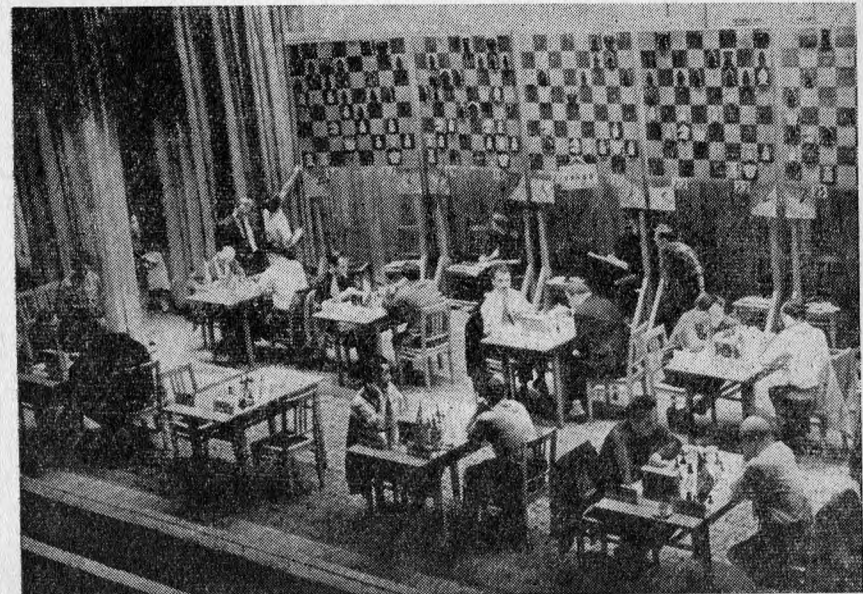
Георгиу — Геллер



Последовало 21. e5. Здесь Геллер надолго задумался. Очень заманчивой выглядела жертва ладьи 21. ... Л:b3 22. cb Ф:b3, но после 23. ef найти решающее продолжение оказалось невозможным. Защитные ресурсы белых иллюстрирует следующий забавный вариант 23. ... Фa2+ 24. Крc1! Лc8+ 25. Кc3 Cf5 26. Фc2!.

В партии было: 21. ... de 22. С:e5 Л:b3. Думаю, что это сильнее, чем 22. ... Л:a4 23. Кc7 Le8 24. g4. 23. cb Ф:b3 24. Кc3 Лc8. В сильном цейтноте одесский гроссмейстер не находит верного пути. После 24. ... Cf5+ 25. Крa1 g5! (указано Е. Геллером) черный слон оставался на узловой диагонали b1—

Турнирные будни.



h7, что давало черным прекрасные виды на атаку. Теперь же после 25. g4! выяснилось, что на стороне белых не только лишнее качество, но и атака. Нельзя играть 25. ... Ke4 26. Фd8+. Остальное просто. 25. ... b5 26. ab Kd5 27. С:g7 К:c3+ 28. С:c3 f6 29. Фс2 Фа2+ 30. Крс1 Крг7 31. Лде1, и через несколько ходов белые выиграли.

Отличное впечатление в первом туре оставляла игра А. Гипслиса во встрече с одним из сильнейших гроссмейстеров мира В. Ульманом (ГДР). При просмотре этой партии я советую читателям обратить внимание на некоторые дебютные неточности черных (вместо 11. ... a6 точнее 11. ... Cd7, не ослабляя поля b6). Очень хорош перевод ладьи на a4 (см. 26-й и 29-й ходы). Чтобы затруднить реализацию осуществленного белыми плана, нужно было отступить на 33-м ходу (вместо 33. ... Kd3) конем на с2. Но это ничуть не снижает качества партии. Рижский мастер (в то время) одержал настоящую гроссмейстерскую победу.

Французская защита Гипслис — Ульман

1. e4 e6 2. d4 d5 3. Kd2 c5 4. Kgf3 cd 5. ed Ф:d5 6. Сс4 Фd6 7. 0—0 Kf6 8. Kb3 Кс6 9. К:d4 К:d4 10. Ф:d4 Ф:d4 11. К:d4 a6 12. Cf4 Сс5 13. Kb3 Ce7 14. Ce2! Kd5 15. Cg3 Cd7 16. Cf3 Лс8 17. с3 0—0 18. Лfd1 Сс6 19. Ка5 Cf6 20. К:c6 bc 21. Лd3 g6 22. Крf1 h5 23.

На переднем плане Филип и Глигорич.



Лад1 Лfe8 24. Cd6 a5 25. c4! Kb4 26. Ла3! Ла8 27. b3 Ce7 28. С:e7 Л:e7 29. Ла4 Лаа7 30. h4 Крг7 31. Лd2 Лed7 32. Л:d7 Л:d7 33. a3 Kd3 34. Л:a5 c5 35. Лb5 Лd4 36. a4 e5 37. a5 e4 38. Ce2 Кс1 39. Крe1 Лd7 40. Л:c5 К:b3 41. Лb5 Кс1.

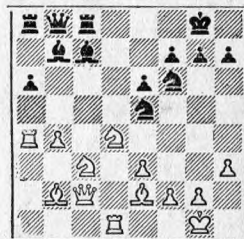
Здесь партия была отложена, и черные сдались, не возобновляя игры.



Записанный ход Гипслиса 42. a6.

ЕСЛИ в первом туре гроссмейстеры проявили некоторую осторожность, как бы пытаясь выяснить спортивную форму своих партнеров, то второй тур оказался самым результативным. Семь встреч из девяти закончились победой! Пример подлинного стремления к острой борьбе показал старейший участник турнира гроссмейстер Найдорф.

Пахман — Найдорф



После 22. ... Kgb позиция повторилась бы в третий раз. И Пахман не возражал против этого. Однако Найдорф решил продолжать борьбу. 22. ... Сb6 23. Фb3 Фс7 24. b5 a5 25. Kf3? К:f3+ 26. С:f3 С:f3 27. gf С:e3!. После этого хода позиция короля белых рушится — 28. fe Ф:g3+ и т. д. 28. Ke2. Если 28. Ke4 К:e4 29. Ф:e3 Фс2! 30. Фd4 e5! 28. ... Сb6 29. Лс1 Фd6 30.

Лас4 Л:c4 31. Л:c4, и на 41-м ходу черные одержали победу.

Керес против Портиша до тех пор играл на выигрыш, пока сам постепенно не очутился в худшей позиции.

Керес — Портиш



В позиции, изображенной на диаграмме, право хода за черными. И они неожиданно сыграли 47. ... Кс5!. Оказывается, Керес подготовил коварную ловушку. После очевидного хода 47. ... К:b2 последовало бы 48. К:b2 С:b2 49. Крd2 С:a3 50. Крс2!, и, несмотря на то, что у черных после 50. ... С:b4 51. cb есть возможность перейти в пешенное окончание, ничейный исход неизбежен. Борьба продолжалась с новой силой, и на 90-м ходу черные все же одержали победу.

Геллер — Спасский



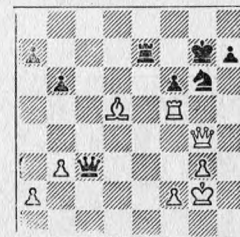
В этой партии также после возникших осложнений получилось на редкость интересное окончание. Черным трудно защитить пешку d5, и поэтому они стремятся вызвать осложнения: 21. ... С:h3+ 22. Кр:h3 К:f2+ 23. Крг2 К:d1 24. Л:d1 Фс5 25. Л:d5 Ф:e3 26. Ф:e3 Л:e3 27. Кс3 Лd8?. Следовало играть 27. ... Ле7, и шансы партнеров примерно равны. Теперь ладья черных неожиданно оказывается в запятой. 28. Л:d8+ К:d8 29. Се4! Крf8 30. Крf2 Л:e4 31. К:e4. Белые имеют коня за две пешки, но для победы еще требу-

ется определенная техника. 31. ... Кре7 32. Кре3 Кре6 33. Крf4 Крd5 34. Кс3+ Крс4 35. Кре4 Кс6 36. Kd5 f5+ 37. gf gf 38. К:f6 h4 39. Kg4 Kb4 40. Ке3+ Крс5. В этом положении партия была отложена, и белые записали сильнейший ход — 41. К:h4!. Не возобновляя игры, черные сдались. На 41. a3 могло последовать 41. ... h3, с некоторыми шансами.

ЦЕНТРАЛЬНОЙ партией третьего тура бесспорно была встреча недавних соперников в борьбе за шахматную корону — Спасского с Петросяном. Поначалу можно было ожидать жаркого боя — Спасский в дебюте пожертвовал качеством и получил опасную инициативу, чемпион мира находчиво оборонялся. Но неожиданно на 23-м ходу взаимное уважение партнеров «дало себя знать» — в сложной позиции был зафиксирован мир.

Уже давно известно, что один из сильнейших гроссмейстеров мира Л. Портиш вдвойне силен белыми. На Московском международном турнире он подтверждал это не раз. Последовательно расшатав прикрытие короля Пахмана, венгерский гроссмейстер в позиции, изображенной на диаграмме

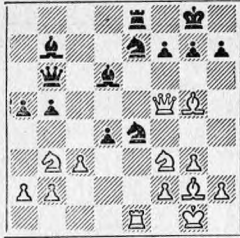
Портиш — Пахман



перешел к решительным действиям. 34. Лh5 Фс7 35. Се4, и выяснилось, что жертве качества воспрепятствовать невозможно. 35. ... Фd7 36. Л:h7+! Кр:h7 37. Ф:g6+ Крh8 38. Ф:f6+ Крг8 39. Фg5+ Крf8. Нельзя и 39. ... Лg7 40. Cd5+ Крf8 41. Фf6+ Кре8 42. Сс6, забирая ферзя. 40. Cd5. Черные сдались.

Немало пришлось поволноваться Талю в партии против Билека.

Билек — Таль



Слишком «размашисто» разыгран дебют, черные в худшей позиции предприняли отчаянную попытку запутать партнера в осложнениях. В конечном счете это им удалось, но, сыграв белые в позиции изображенной на диаграмме, 21. Л:е4!! К:f5 22. Л:е8+ Сf8 23. Ке5! с угрозами 24. Кd7 и 24. Л:f8+ (именно этот ход ускользнул от внимания Билека, рассматривавшего лишь 23. Кf:d4 Кd6, с возможностями защиты), боюсь, что приз за красоту был бы вручен белым... В партии последовало 21. С:е7 g6! 22. Фh3 dс 23. Л:е4. Плохо 23. С:d6 Ф:f2+ 24. Крh1 Ф:е1+!, и, как несложно убедиться, черные достигают решающего материального перевеса.

Авторы самой драматичной и самой красивой партии.



23. ... cb1. Выяснилось, что пешка дорожке фигуры, а угрозы белых на королевском фланге недостаточны. 24. Ле1. И в случае 24. Кbd2 С:е4 25. С:d6 Cf5! белые проигрывают. 24. ... Л:е7 25. Лb1 a4 26. Кbd4. Упорнее было 26. Л:b2 ab 27. ab, но позиционный перевес черных при материальном равенстве должен был оказаться решающим. 26. ... С:f3 27. К:f3 Ле2 28. Лf1 Л:f2 29. Фс8+ Крg7 30. Фс3+ f6. Белые сдались.

Из других партий тура хотелось бы отметить боевую ничью Гипслис — Штейн, в которой рижанин, кажется, предложил ее несколько рановато, и победу Найдорфа над Геллером.

ПАРТИИ сильных противников сравнительно редко заканчиваются на 20-м ходу. Если это бывает, то ясно, что атака была стремительной, что были эффективные жертвы, или партнер нашел брешь в атакующих порядках соперника.

Испанская партия Геллер — Портиш

1. e4 e5 2. Кf3 Кс6 3. Сb5 a6 4. Са4 Кf6 5. 0—0 Се7 6. Ле1 b5 7. Сb3 d6 8. с3 0—0 9. h3 h6 10. d4 Ле8 11. Кbd2 Cf8 12. Кf1 Сb7. В этой позиции часто играли 12. ... Cd7, однако после 13. Кg3 Ка5 14. Сс2 с5 15. b3 (Фишер — Спасский, 17-я шахматная олимпиада в Гаване) или 14. ... Кс4 15. a4 с5 16. b3 (Штейн — Геллер, Москва, 1967 год) черным еще предстоит упорная борьба за уравнение. Портиш решил идти новыми путями.

13. Кg3 Фd7. Новое продолжение, которое оказалось неудачным, ибо ферзь на d7 недостаточно защищен. Обычно играли 13. ... Ка5 14. Сс2 Кс4 15. a4 d5, как случилось в партии Штейн — Спасский на межзональном турнире в Амстердаме в 1964 году. 14. de!. Энергичный способ, обнажающий теневые стороны проводимого черными плана. После 14. a4 Ка5 15. Сс2 ed 16. ed с5 возникла бы сложная борьба лишь с небольшим позиционным перевесом у белых. 14. ... de. Если 14. ... К:е5, то после 15. К:е5 de 16.

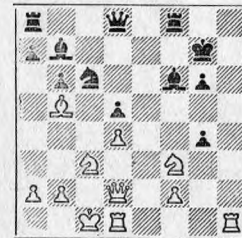
Фf3! у белых на королевском фланге весьма хорошие перспективы.

15. Kh5! Фe7. Разумеется, у черных нет желания после 15. ... Ф:d1 16. К:f6+ gf 17. С:d1 получить намного худший эндшпиль. Однако это было бы объективно лучшим планом, так как теперь серия тактических ударов белых быстро решает исход борьбы. 16. Kh4! К:h5 17. Ф:h5 Ка5?. Не заметив очень эффективного ответа, черные немедленно проигрывают. Но и после лучшего хода — 17. ... Кd8 белые посредством 18. Кf3 сохраняют все угрозы. 18. Сg5!!.



Вот чего не заметили черные. Оказывается, что слон неприкосновенен: 18. ... hg 19. Кg6! или 18. ... Ф:g5 19. Ф:f7+ Крh7 20. Фg8x. Защиты от координированного нападения всех белых фигур уже нет. 18. ... Фd7 19. Лад1 Сd6 20. С:h6! gh 21. Фg6+ Кpf8 22. Фf6 Крg8. Грозило 23. Кg6+ и 24. Фh8x. 24. Ле3, и черные сдались.

Ульман — Спасский



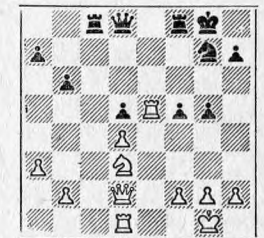
Белые надеялись жертвой фигуры решить партию в свою пользу. Но Спасский нашел брешь в комбинации противника. 19. ... gf 20. Фh6+ Кpf7 21. Фh7+ Сg7 22. Лh3 Лh8!!, и белые сдались. На 23. Л:f3+ последовало бы 23. ... Фf6 24. Л:f6+ Кр:f6 25. К:d5+ Крf7, и черные отыгрывают ферзя, сохраняя лишнюю фигуру.

Подлинный урок позиционной игры в четвертом туре преподал чемпион мира Петросян. Он простыми, но действенными ходами вынудил черных создать в своей позиции много слабостей, и использовать свое преимущество белым уже было нетрудно.

Ферзевый гамбит Петросян — Найдорф

1. c4 Кf6 2. Кс3 e6 3. Кf3 d5 4. d4 с5 5. cd К:d5 6. e3 Кс6 7. Cd3 Се7 8. 0—0 cd 9. ed 0—0 10. Ле1 Кf6 11. Сg5 b6 12. Фе2 Сb7 13. Лад1 Кb4 14. Сb1 Лс8 15. Ке5 Кfd5. Найдорф не доверяет самому чемпиону, который в 1-м туре против Бобоцова в этом положении черными сыграл 15. ... Кbd5 и получил хорошую позицию.

16. Cd2 Кf6 17. Фе3. Молчаливое мирное предложение — 17. Сg5 Кfd5 18. Cd2 отвергается. 17. ... Кfd5 18. Фh3 f5. Конечно, нельзя 18. ... g6 из-за ответа 19. Ch6 Ле8, и решает стандартная комбинация 20. К:f7. 19. a3 Ка6 20. Са2 Кас7. Создав неизлечимую слабость в позиции черных на e6, Петросян очень просто и поучительно заставляет противника создать еще ряд слабостей в своей позиции. Характерно, что фигуры белых всегда оказываются на нужном месте, чтобы добиться новых успехов. 21. Ке2 Сg5 22. Фd3 С:d2 23. Ф:d2 Ке8 24. Кd3 g5. Угроза 25. Кеf4 была очень неприятной. 25. Кс3 Кg7 26. К:d5 С:d5 27. С:d5 ed 28. Ле5!.



Стратегически борьба решена. И уже через несколько ходов позиция черных рушится — их королевский фланг не обороноспособен. 28. ... a5 29. Лde1 f4 30. h4 h6 31. hg hg 32. Фе2 f3 33. Фе3! g4 Лg5 Ле8 35. Ке5, и черные сдались.

Экс-чемпион мира Таль привык жертвовать, вершить на шахматной

доске малыми силами большие дела. Проза не в его вкусе. Но на этот раз в приводимой позиции

Таль — Глигорич



белым это дорого обошлось.

Черные неожиданно ошибочно сыграли 22. ... Ф:g2+? 23. Ф:g2 С:g2, что Таль в своих предварительных расчетах расценивал для черных как неприемлемое. Так оно и было бы — после 24. К:g7 Кр:g7 25. С:g6! белые оставались с лишней фигурой. Но и экс-чемпион всего лишь человек. Он сыграл 24. С:h6?, и партия окончилась вничью. Так была упущена почти уже завоеванная отличной игрой победа. Но это еще меньшее зло. Такой неожиданный оборот надолго поколебал веру Талья в себя, которую он снова обрел лишь на финише турнира.

Матч СССР — за граница, состоявшийся в этом туре, закончился победой наших шахматистов со счетом 5,5:3,5.

В ПЯТОМ туре результативными оказались только две партии (из девяти), но зрители покидали ЦДСА ничуть не разочарованными. И дело не только в том, что в закончившихся вничью поединках были интересные моменты (можно отметить теоретически любопытную партию Гипслис — Таль, цепкую защиту Кереса против Глигорича). Два «гсла», пропущенные одновременно и чемпионом мира, и чемпионом страны, — событие уже само по себе очень редкое. Добавим, что победители в этих партиях были выше всякой похвалы.

Проблема «трудного» партнера не является Ахиллесовой пятой одного шахматиста. В печати уже неоднократно указывалось о запущенной Та-

лем «корчноболезни», и мне лишь остается утешаться тем, что у чемпиона мира наблюдаются несколько схожие симптомы. Петросян и Портиш встречались в соревнованиях неоднократно, но ни разу чемпиону мира не удалось одержать победы, в то время как трижды (а сейчас уже четырежды) успех сопутствовал венгерскому гроссмейстеру.

Посмотрим, как складывалась игра в Москве.

Славянская защита Портиш — Петросян

1. d4 d5 2. c4 c6 3. cd. Очень часто белые избирают разменный вариант в тех случаях, когда ничья является пределом их мечтаний. Мне кажется, что в настоящей партии Портиш поставил своему партнеру хитрую пси-

Слово Лайошу Портишу!..



хологическую ловушку — после поражения в предыдущем туре можно было подумать, что Портиш ищет передышки. Однако и в этой внешне простой позиции путь к уравнению для черных достаточно тернист. 3. ... cd 4. Кс3 Кf6 5. Кf3 Кс6 6. Сf4 е6. Долгое время самым простым за черных считалось 6. ... Сf5 7. е3 е6 8. Фb3 Сb4. Однако Ботвинник в 4-й партии матч-реванша с Талем сыграл 8. Сb5!, и после этой встречи охотников играть так черными ставится все меньше.

7. е3 Cd6 8. Сg3!. Начало борьбы за пункт е5, которая вскоре приведет к подавляющему перевесу белых. 8. ... 0—0. Как ни странно, но после этого естественного хода у черных уже есть определенные трудности. Сильнее было 8. ... С:g3 9. hg Фd6, подготавливая освобождающее е6—е5. 9. Cd3 Ле8. Чересчур прямолинейно, поскольку следующим ходом белые недвусмысленно проявляют агрессивные намерения. 10. Ке5! С:e5 11. de Кd7 12. f4 Фb6. А это уже известное легкомыслие — трудно было предположить, что Портиш забыл про эту возможность. Правда, и после 12. ... Кс5 13. 0—0! у белых неплохие перспективы в предстоящей борьбе.



13. 0—0!. Конечно! Перевес белых в развитии значительно дороже пешки. Кроме того, отсутствие важного чернопольного слона вскоре дает возможность коню белых утвердиться на ключевом поле d6. Теперь уже можно говорить о том, что позиция черных проиграна. Финальную атаку венгерский гроссмейстер ведет убедительно, не давая черным никакой контригры.

13. ... Ф:e3+ 14. Крh1 Фb6 15. Фh5 Кf8 16. Лf3. Все фигуры белых, и один бедный, слабенький король! 16. ... Kg6 17. Сf2 Фd8 18. Kb5! Ксe7 19. Кd6 Cd7 20. Ch4!. Еще убедительней, чем 20. Лh3 h6 21. К:f7 Кр:f7 22. Лg3, хотя

и это приводило к победе. Естественно, белые не отдадут коня d6 за ладью. 20. ... Фb6 21. Лh3 h6 22. Сf6 Ф:b2. Последняя надежда черных: а вдруг удастся сыграть 23. ... Ф:g2+. 23. Лf1! Кf5 24. С:f5. Черные сдались.

В варианте Земшиа (староиндийская) Георгиу в партии со Штейном быстро добился преобладания в центре. Стремясь избежать обычных схем, черные расположили свои силы несколько вычурно, и после 14 ходов их партия пришла к следующему положению.

Георгиу — Штейн



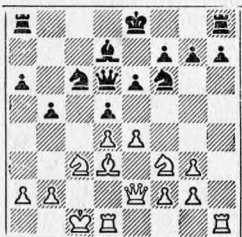
Позиция созрела для активных операций. Румынский гроссмейстер начинает их. 15. е5!. В возникающей тактической перестрелке обе стороны действуют изобретательно, но на стороне белых заметный перевес.

15. ... de 16. Kge4 K:e4 17. С:e4. Неплохо и взятие конем. 17. ... Фс8 18. de fe 19. Сс6 b5!. Лучший ресурс. 20. cb Сb7 21. Ке4 Kb6 22. Ф:a7 С:c6 23. Кd6! Фа8 24. Ф:b6 С:g2 25. К:e8 С:f1 26. Ф:e6+ Крh8 27. Л:f1 Л:e8 28. Фс6 ef. Пожалуй, больше возможностей сохраняли черные после 28. ... е4. Теперь слон белых с решающим эффектом входит в игру. 29. С:f4 c4 30. Лd1 Фа7+ 31. b6 Фе7 32. b7 Cd4+ 33. Крh1 Са7 34. Сg5!. Черные сдались — замена тяжелых фигур избежать невозможно, а тогда уж решающее слово за пешкой b7.

В ШЕСТОМ туре лишь одна партия закончилась результативно. Правда, было и несколько коротких ничьих, но зато остальные партии протекали очень напряженно и интересно. И если ни одному из партнеров не удалось получить перевеса, то это свидетельствует лишь о том, что как нападение, так и защита были на высоте.

**Славянская защита
Петросян — Смыслов**

1. d4 d5 2. c4 c6 3. Кс3 Кf6 4. cd cd 5. Кf3 Кс6 6. Cf4 e6 7. e3 Cd6 8. Cg3 a6. В предыдущем туре против Портиша чемпион мира черными сыграл 8. ... 0—0. Ход в тексте лишает белых эвентуальной угрозы Кс3—b5. 9. Cd3 C:g3 10. hg Фd6 11. Фе2 Cd7 12. 0—0—0 b5 13. e4!



Перевес в развитии позволяет белым начать активные операции в центре. И не их вина в том, что Смыслову удалось найти очень действенный план контригры, ведущий к уравнению. 13. ... Фс7!, Плохо 13. ... de 14. К:e4 К:e4 15. Ф:e4, и черным негде укрыть своего короля 14. ed b4! 15. dc C:c6 16. Фе5 Ла7 17. Крb1 bc 18. Лс1 Ф:e5 19. de. Короткий штыковой бой окончен. Ни одной из сторон не удалось нарушить равновесие. Ничья.

Билек — Георгиу



За пожертвованную пешку белые получили опасную инициативу. Однако черные продуманно ведут оборону. 19. e6 d5! 20. Лd1 Крh8 21. Фе5 Фе7 22. C:d5. Внимания заслуживало как позиционное 22. Ке2 с эвентуальным Кf4 или Кd4, так и 22. Л:f7.

22. ... Кf6 23. Фg5 fe1 24. C:e6 Лае8 25. Ле1 Фс7 26. h4 Ле7 27. Сb3 Лfe8 28. Лef1 Фе5 29. a4 h6 30. Фg6 Лd8 31. Крb1 Лd4? 32. Лf5 Фd6 33. Лgf1. После 33. Cf7 черные, наверно, были бы вынуждены вскоре капитулировать. 33. ... Се8!. Это продолжение спасает черных. В цейтноте последовало 34. Л:f6, и партнеры подписали мирный договор, ибо после 34. ... C:g6 35. Лf8+ Крh7 36. Cg8+ белые объявляют вечный шах.

В СЕДЬМОМ туре снова состоялась «матч» СССР — за граница, и наши шахматисты снова оказались сильнее. Счет 6,5:2,5 в их пользу. Представители нашей страны не проиграли ни одной партии. Особенно с большим подъемом играли Спасский и Керес.

**Сицилианская защита
Спасский — Билек**

1. e4 c5 2. Кf3 d6 3. d4 cd 4. К:d4 Кf6 5. Кс3 Кс6 6. Cg5 Cd7 7. Фd2 a6 8. 0—0—0 Лс8 9. f4 h6. Следовало продолжать линию начатого плана — 9. ... b5, стремясь к контригре на ферзевом фланге. 10. C:f6 gf 11. Ce2 h5 12. Крb1 e6 13. Лhf1 b5 14. К:c6 Л:c6 15. Cf3 Лс5 16. f5 Фа5?.

Черным нелегко решить проблему защиты своих пешек. Заслуживало внимания 16. ... Фс7 или даже 16. ... Ле5. Теперь же белым удастся эффективно вскрыть линии в центре. 17. fe fe 18. e5! Л:e5 19. Фf4 Лf5 20. Фg3 Лg5?. Это дает белым возможность легко доказать свою правоту. Упорнее было бы 20. ... Крf7, хотя и тогда атаку белых трудно парировать. 21. Фh4 d5 22. C:d5!.



Бастионы черного короля рушатся, а все фигуры белых действуют согласованно. 22. ... ed 23. Л:f6 Лhg8. Если 23. ... Лg4, то решает 24. Лel+ Ce7 25. Л:e7+! и т. д. 24. К:d5 Cg4 25. Л:f8+!, и черные сдались, так как после 25. ... Кр:f8 выигрывает 26. Лf1+ Крe8 27. Кf6+ Крd8 28. К:g8.

Керес также успешно атаковал короля противника в таком спокойном дебюте, как

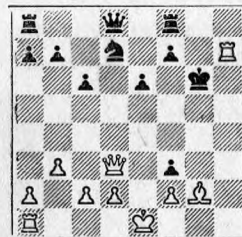
в то время как его черный оппонент находится в кольце огня согласованно действующей батареи белых.

26. ... Лg7 27. Фd8+ Крg6 28. Лh3 Фd5. Продлить сопротивление можно было посредством 28. ... f4. 29. Фе8+ Лf7 30. Фh8, и черные сдались.

Уже многие, наверно, забыли случай, когда на межзональном турнире в Гетеборге в 1955 году три партии одного тура (Керес — Найдорф, Спасский — Пильник и Геллер — Панно) до 13-го хода протекали аналогично и все три закончились победой представителей СССР. В седьмом туре московского турнира что-то подобное произошло в партиях Глигорич — Геллер и Найдорф — Штейн, которые совпали до 20-го хода.

**Защита Каро-Канн
Керес — Пахман**

1. e4 c6 2. Кс3 d5 3. Кf3 de 4. К:e4 Кf6 5. К:f6+ gf 6. g3 Cg4 7. Cg2 e6. В теоретических руководствах, автором которых является сам Пахман, рекомендуется 7. ... Фd7, после чего черным удастся успешно решить дебютные проблемы. 8. b3. Обычно играют 8. d4, но и ход в тексте — неплохая новинка. 8. ... Кd7 9. Сb2 Cg7 10. h3 Ch5 11. Фе2 0—0. Несколько рискованно, да и в этом не было необходимости, ибо можно было сыграть выжидательно 11. ... Фа5 с дальнейшей длинной рокировкой. 12. g4 Cg6 13. h4! f5 14. C:g7 Кр:g7 15. h5! fg. Нельзя 15. ... Фf6 из-за 16. d4 fg 17. Ке5!. 16. hg gf 17. Л:h7+ Кр:g6 18. Фd3+.



Черные сделали ход 18. ... f5?, который оказался неудачным. Надежду на успешную защиту сохраняло 18. ... Крf6, после чего черный король мог бы спрятаться за своими пешками. Черные думали, что и позиция белого короля будет ненадежной. Однако это оказалось лишь миражем, о чем свидетельствует дальнейшее течение партии. 19. Л:d7 Фf6 20. c3 Фе5+ 21. Крf1 fg+ 22. Кр:g2 Крf6 23. Лh1 Лh8 24. Лhh7 Л:h7 25. Л:h7 Лg8+ 26. Крf1. Король белых теперь в безопасности,

Староиндийская защита

**Глигорич, Найдорф —
Геллер, Штейн**

1. d4 Кf6 2. c4 g6 3. Кс3 Cg7 4. e4 d6 5. Кf3 0—0 6. Ce2 e5 7. Ce3 Kbd7 8. 0—0 a5 9. d5 Kg4 10. Cg5 f6 11. Ch4 h5 12. Kd2 Kh6 13. f3 Kf7 14. Cd3 Ch6 15. Фе2 Крh8 16. Сс2 Лg8 17. Крh1 Кf8 18. Cf2 Фе7 19. Лае1 Лg7 20. Ce3.



В этой позиции «близнецы» расстались: Геллер сыграл 20. ... Се3, а Штейн — 20. ... h4. Хотя белым и пришлось защищаться в обеих партиях, борьба закончилась вничью. Найдорф смог облегченно вздохнуть: «аргентинская катастрофа» 1955 года не превратилась в «югославско-аргентинскую катастрофу» 1967 года!

КОГДА речь заходит о стиле игры чемпиона мира Петросяна, нередко приходится слышать о том, что он в течение года проигрывает максимум две-три партии. Поэтому второе поражение чемпиона мира в восьмом туре уже стало сенсацией. И если бы еще это поражение явилось результатом упорной борьбы! Ведь белые даже не оказали противнику серьезного сопротивления. Это окончательно убедило всех, что Петросян не в форме.

Староиндийская защита Петросян — Глигорич

1. c4 g6 2. d4 Kf6 3. Kc3 Cg7 4. g3 c5 5. d5 d6 6. Cg2 0—0 7. Kf3 Ka6 8. 0—0 Kc7 9. a4 Lb8 10. Ke1 b6 11. Lb1 a6 12. Kc2. Такой спокойный маневр коня не может причинить черным особых неприятностей, и они без труда получают хорошую игру на ферзевом фланге.

12. ... b5 13. ab. Заслуживало внимания 13. cb ab 14. b4, хотя и в этом случае черные достигают равенства.

13. ... ab 14. Ke3?. Теперь инициатива уже у черных. 14. ... Kg4 15. K:g4 C:g4 16. Фd3 bc 17. Ф:c4 Lb4 18. Фd3 Фd7! 19. La1 Lfb8 20. La7 Фd8!. Черным удалось полностью мобилизовать свои силы, в то время как белые не могут проявить активность. 21. h3 Cd7 22. La2 Kb5 23. Le1 Lb3 24. Cd2 Kd4 25. e3 Cf5 26. e4 Cd7 27. Cc1 Cb5 28. Фd1 Cc4. Черным понадобилось всего несколько ходов, чтобы захватить все слабые поля. Белым же остается только пассивно наблюдать за всем происходящим.

29. La1. Если 29. La4, то 29. ... Л:c3 30. bc Cb3. 29. ... L3b4 30. La3 Cb3 31. Фd2 Фb6. Можно было и сразу 31. ... Kc2 32. Л:b3 K:e1 33. Л:b4 cb 34. Ke2 K:g2. 32. Ch1 Lc4. Спасения уже нет, и жертва двух пешек ничего не дает. 33. e5 de 34. d6 Ф:d6 35. La7 Kc2 36. Kd5 Ld4 37. K:e7+ Kph8 38. Фа5 K:e1. Белые сдались.

Портиш выступал с переменным успехом — победы у него чередовались с поражениями. В этом туре чемпион СССР Штейн в партии с ним нашел сильный промежуточный ход, который и предопределил исход встречи.

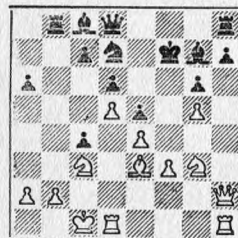
Штейн — Портиш



Позиционный перевес белых неоспорим. Поэтому вполне понятно стремление черных упростить игру. 30. ... Ф:e5? 31. Л:e5 Ld1+ 32. Cf1 Ch3 33. Л:e7!. Этой возможности противника черные не учли. Они остались без пешки и вскоре вынуждены были сложить оружие. 33. ... Л:f1+ 34. Ф:f1 C:f1 35. Л:f7 Kp:f7 36. Kp:f1 Kf5 37. Ce3 a6 38. Кре2 h5 39. Kpd3 b5 40. Кре4 Кре6 41. h3 a5 42. Cc5 a4 43. Cf8, и черные сдались.

Жертва коня на соседнем поле f5 в партии Бобоцов — Георгиу оказалась более удачной, хотя и здесь черные неоднократно упускали возможность посредством сильнейших продолжений ватруднить партнеру достижение победы.

Бобоцов — Георгиу



19. Kf5!? gf 20. Фh5+ Кре7 21. ef Фе8 22. f6+ K:f6 23. gf+ C:f6 24. Ke4 Ф:h5 25. Л:h5 Cb7. Лучше 25. ... Cd7, сохраняя контроль над пунктом f5. 26. Lf5 Ch4?. Правильно было 26. ... Cg7. 27. Lh1 Lb8 28. Л:f8 Л:f8 29. Л:h4 C:d5 30. Cg5+ Kpd7 31. Kf6+ Kpc6 32. K:d5 Kp:d5 33. f4 ef 34. C:f4 Lf5 35. Ce3 h5 36. Ld4+ Кре5 37. Л:c4

c5 38. La4 Lf3 39. Kpd2 Lf7 40. Л:a6 h4 41. La4, и белые вскоре выиграли.

Неудачно начали турнир гроссмейстеры Ульман и Филипп. Однако их встреча была очень напряженной и острой.

Ульман — Филипп

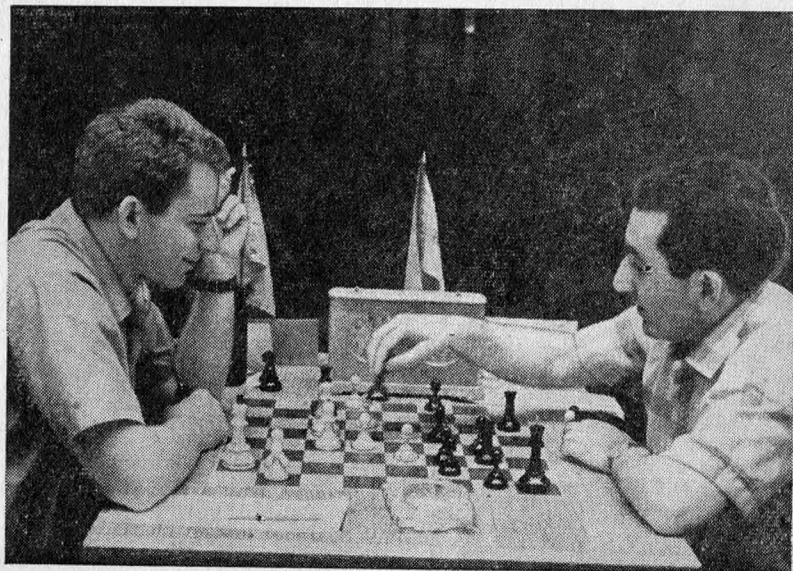


20. Ch6! Lg8 21. f4 g5. Иначе проигрывается конь. 22. C:g5 h6. На 22. ... f6 последовало бы 23. f5 Фf7 24. Ch4. 23. Kf5! f6 24. C:h6 Kg4 25. Cg5 Kce5 26. Ch4 Kf7 27. Le1 c5 28. Lc2 Lg6 29. Ld2 Ld8 30. Kd6 K:d6 31. Л:d6 Фf7 32. h3 Kh6 33. f5, и черные сдались.

Итак, закончилась первая половина турнира. Характерно, что никому из участников не удалось значительно оторваться от конкурентов. Целая дюжина лидеров, разделенная незначительными интервалами, шла компактной группой почти рядом. Некоторой неожиданностью, пожалуй, явилось то, что среди них оказался и гроссмейстер Бобоцов и в то время еще международный мастер Гипслис. Неудачным был старт чемпиона мира Петросяна, успевшего уже проиграть две партии.

Старт оказался весьма богатым событиями. Того же можно было ожидать и от финиша, о котором расскажем в следующем номере.

Комментарии гроссмейстеров М. Таля (1-й, 3-й, 5-й туры) и А. Гипслиса (2-й, 4-й, 6-й, 7-й, 8-й туры)



Часы остановлены. Идет анализ. Спасский улыбается. Кажется, ничья его устраивает.
Фото А. Клеймоновой

Женский международный в Киеве

Что то в ней неуловимо напоминает Михайла Тяля. Может быть, профиль? Или острый демонический взгляд? Или размашистая, не «мелочная» игра? А, может быть, остроумные реплики — мгновенные и не всегда добродушные? Преданная любовь... к футбольной команде «Динамо» (правда, не московской — любимице Тяля, а тбилисской)? Понимая, насколько скользок путь подобных аналогий, я все же не могу отделаться от впечатления, что есть нечто, роднящее экс-чемпиона и чемпионку мира. И это «нечто» — идущее от общей (а не только шахматной!) талантливости.

В Киеве Нона вполне подтвердила свое «королевское достоинство», и по всем статьям. Одинаково уверенно атаковала, защищалась, маневрировала. Демонстрировала умную психологическую подготовку к важнейшим поединкам. Пожалуй, проявила только одну слабость: нечеткость при реализации большого преимущества. Хотя бы в злополучной партии с Кисловой, где могла выиграть как угодно, но попалась едва ли не на единственный ничейный вариант.

— Скучно стало, — оправдывалась она. — Я в подобных случаях не затягиваю сопротивление. Считаю так: если безнадежно — сдавайся.

С точки зрения шахматной этики чемпионка мира права. Но есть и спортивные законы, которые разрешают обреченному проявлять упрямство «до последней капли крови». Таким свою правоту надо доказывать на доске. Все же приятнее, конечно, когда сдача партии происходит вовремя. — Вот это культура! — восторгался тренер Гаприндашвили мастер Юрий Чиковани, когда Николау сдалась чемпионке мира, оставшись «всего» без пешки.

Если уж речь зашла об этой партии, мы должны ее привести целиком. Она не блещет внешними эффектами, но заслуживает внимания своим психологическим подтекстом. Перед ней Николау опережала Гаприндашвили на пол-очка. Блестяще стартовав, румынская шахматистка и здесь стремилась к победе. Кстати, на последней женской Олимпиаде ей удалось одержать победу над чемпионкой мира. Итак, одна из решающих встреч турнира, состоявшаяся в восьмом туре.

Дебют Рети Гаприндашвили — Николау

1. Kf3 d5 2. g3 c6 3. Cg2 Cg4 4. h3 C:f3 5. ef e6. Как видим, с самого начала партия приобрела своеобразный характер. Гаприндашвили считает, что ей, как преследовательнице в турнир-



ной борьбе, следует стремиться к осложнению и обострению игры. Ради этого она позволяет черным легко добиться уравнивания. Стоило ли? Как показывает партия, Нона «угадала»...

6. 0—0 Kf6 7. d3 Cd6 8. f4 Фc7 9. Kd2 Kbd7 10. Kf3 0—0??. Я склонен считать уже этот ход главной ошибкой. Ведь при такой пешечной структуре у черных игра может быть только на одном фланге — ферзевом. И эту перспективу черные сами себе закрывают. Конечно, надо было рокировать в короткую сторону. После партии чемпионка мира долго пыталась доказать присутствовавшим при анализе мастерам, что и в этом случае два слона дают ей перевес. Насколько я помню, ничего доказать ей не удалось.

11. c3 e5 12. fe K:e5 13. K:e5 C:e5. И вскрытие центра не помогает черным, так как огромную силу приобретает «длинный хобот» слона g2. 14. Фa4 Фb6 15. Фc2. Внешне этот ход кажется потерей темпа, на самом же деле — как раз наоборот: вскоре выясняется, что белые словно в один прием выполнили два хода: Фd1—c2 и a2—a4. 15. ... Лhe8 16. a4 h5 17. a5 Фc7. Иллюстрация к предыдущему примечанию. 18. a6 b6 19. Cg5 Ле6 20. d4 Cd6 21. c4 dc 22. Ф:c4 Kpd7.

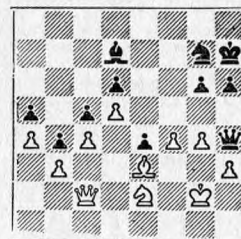
Черные должны были здесь упорно «цепляться» за ключевой пункт d5.

Например, 22. ... Ce7 23. Лacl Kd5! 24. C:d5 Л:d5 25. C:e7 Л:e7 26. Ф:c6 Ф:c6 27. Л:c6+ Лc7. Можно попытаться и не отдавать пешки, играя 23. ... b5 (чтобы поставить коня на d5 лишь на следующем ходу). Если белые сыграют 24. Ф:e6+ fe 25. Л:c6, то вряд ли у черных будет хуже положение, чем получилось в партии. Возможно, например, 25. ... Л:d4 26. Л:c7+ Кр:c7 27. Лc1+ Лc4, и сопротивляться с активным королем не стыдно. А ход в партии проигрывает без борьбы.

23. Лacl Лc8 24. d5! Расплата за пренебрежение к центральному пункту. 24. ... Ле5 25. dc+ Крe8 26. Cf4 Лc5 27. Фе2+ Kpf8 28. Л:c5 bc 29. C:d6+ Ф:d6 30. Лd1. Черные сдались, и вовсе не преждевременно, так как вскоре должны потерять еще и пешку c5.

Убедительно? Вполне. А вот финал партии из следующего тура, где чемпионке мира, уже лидеру, пришлось самой отражать попытку Билек нагнать ее.

Билек — Гаприндашвили



«Под цейтнот» соперницы чемпионки мира жертвует фигуру: 37. ... C:g4 38. hg Ф:g4+. Здесь Билек поставила коня на g3, но этот ход нельзя считать сделанным, так как при переводе часов упал флажок. Разумеется, если бы белые и успели так сыграть, то сразу потеряли бы слона после 39. ... Фf3+. Надо было защищаться только ходом 39. Kph2. Тогда черные могут успешно продолжать атаку путем 39. ... Kf5 40. Cf2 Фf3, получая вскоре третью пешку за фигуру.

Укрепившись во главе турнирной таблицы, чемпионка мира уверенно финишировала. Приведем еще один пример творчества первого призера.

Сицилианская защита Гаприндашвили — Асенова

1. Kf3 c5 2. e4 e6 3. d4 cd 4. K:d4 a6 5. Kc3 b5 6. Cd3 Cb7 7. 0—0 Ke7 8. Kb3 d6 9. Kph1 Kg6 10. Фе2 Ke5 11. f4 K:d3 12. cd Ce7 13. f5 e5 14. Фg4 Cf6 15. Ce2 Kd7 16. Лacl 0—0 17. Лf3 Ле8 18. Лcfl b4 19. Kd1 a5 20. Лh3 a4 21. Kd2 d5 22. Фh5 d4 23. Ф:h7+ Kpf8 24. Cf2 Крe7 25. Kc4 Ca6 26. Ce1 Фb8 27. Ka5 Лc8 28. a3 b3 29. C:f4+ Kc5 30. Kf2 Фb6 31. Лc1 Ла7.



32. Лg3! Cb5 33. Л:g7 C:g7 34. Ф:g7 Фf6 35. C:c5+ Л:c5 36. Ф:f6+ Кр:f6 37. Л:c5 Л:a5 38. Kg4+, и белые выиграли.

Второй призер, в отличие от первого, определился лишь в самом конце последнего тура. Одержав четвертую подряд победу на финише, Валентина Козловская опередила своих конкурентов. Героиня финиша блеснула недолгой волей, не раз спасая или выигрывая нелегкие встречи именно на последнем часу игры.

Кислова — Козловская



На что надеяться черным? Козловская сыграла 40. ... Лbb8, провоцируя белых на естественный ответ. После 41. c6? она вложила в конверт ход колоссальной силы — 41. ... Фd5!. Беда белых не столько в том, что из-за незащищенного коня приходится

отдать качество: это при пешке сб еще можно было бы пережить. Но катастрофически слабой стала первая горизонталь: 42. Lc:d4 ed 43. Kb5. Или 44. c7 de! 45. Lf1 ef+ 46. Kph1 Lb1! 47. L:b1 Ф:d6 и выигр., а если 47. c8Ф, то 47. ... L:f1+ 48. Ф:f1 L:c8 49. K:c8 Ф:d2 43. ... Фb3! 44. Lf1 de, и черные выиграли.

Разными путями пришли к дежу 3—4 призов Андрея и Николаю. Румынская шахматистка — героиня старта. Как и на предыдущем турнире в Белграде, где она начала тремя победами, ее стартовые успехи нагнали страху на других участниц... Правда, в Киеве Николаю в первых трех турах набрала «только» 2,5 очка. А в четвертом туре что-то уж слишком быстро закончила вничью очередную встречу.

— Не рано ли? — спросили Александру по поводу этой ничьей.

— Я сознательно шла на ничью, — чистосердечно объяснила Николаю, — потому что решила экономить силы для финиша. В Белграде я все партии играла на выигр., и что же получилось?..

Можно сказать, что рациональная турнирная тактика Николаю оправдала себя — она все же заняла высокое место. Но у всех, кто наблюдал ее глубокую игру в первой половине турнира, создалось впечатление, что и этот успех — не предел возможностей талантливой шахматистки.

Александра 26 лет. Очень интеллигентная женщина с располагающей приветливой улыбкой, она свободно говорит на нескольких языках, в том числе и на русском. Ей трудно уделять шахматам много времени и сил. Приобретя после окончания в Бухаресте института пластических искусств специализацию ориенталиста, она

Молодой украинский мастер Ольга Андреева. Тогда она была еще перворазрядницей.

Фото В. З у р а х о в а



пока еще не получила возможности заниматься любимым делом. На кафедре истории искусства работает препаратором, готовит материалы к лекциям по западному искусству, а это ее не очень увлекает.

— В свое время ради шахмат я пожертвовала научной карьерой, а теперь приходится жертвовать шахматами: все-таки очень тянет восточное искусство, а успешно так много и кое-что позабыто, — с грустью говорит Николаю. — Приходится начинать все сначала...

Отпечаток высокой культуры лежит и на шахматном почерке румынки. Все стадии партии она разыгрывает технично. Но нервничает во время игры чрезмерно, выкуривая массу сигарет. Имея перед важной партией с чемпионкой мира 5,5 очка из семи, играет, как мы уже видели, неоправданно азартно. И в дальнейшем на ее игре ощущалась психологическая травма от нанесенного ей Ноной поражения.

Все же кажется, что если Николаю усилить свои бойцовские качества, она сможет стать опасной конкуренткой на соревнованиях любого масштаба.

Чемпионка Украины Андреева — единственная (в начале турнира) перворазрядница, на старте испытывала понятную неуверенность. Потом к ней вернулась вера в свои силы: она увидела, что играет не хуже многих именитых участниц. Ольга долгое время не имела постоянного тренера, успехи ее были неровными. Даже выйдя замуж за кандидата в мастера Калужина, она еще несколько лет была редкой гостьей на турнирах: работа инженера на заводе, приятные, но хлопотливые материнские обязанности... Можно только удивляться, как эта молодая женщина все же выкраивает часы для шахмат. И вот — успех. Норма мастера перекрыта на два очка. Кроме того, высокое место Андреевой дает ей шансы надеяться и на звание международного мастера (что скажет ФИДЕ?).

Вот партия, позволившая чемпионке Украины выполнить заветную норму.

Сицилианская защита Новарра — Андреева

1. e4 c5 2. Kf3 Kc6 3. d4 cd 4. K:d4 e6 5. Kc3 d6 6. Ce2 Kf6 7. Ce3 Ce7 8. 0—0 Cd7 9. f4 K:d4 10. C:d4 Cc6 11. Cf3 0—0 12. Фе2 a6 13. Lad1 b5 14. e5 C:f3 15. Ф:f3 de 16. fe Kd7 17. Ke4 Фc7 18. Фg3 Lad8 19. c3 Kc5.

Мужественное решение. Черные допускают опасный шах на f6, рассчитывая компенсировать потерянную пешку рядом эндшпильных плюсов (слабость белых пешек, конь активнее слона). Этот расчет оказался весьма дальновидным! 20. Kf6+ C:f6 21. ef Ф:g3 22. hg Ke4!. Белая пешка на g7 будет щитом для черного короля, не представляя пока реальной силы. 23. fg Lfе8 24. Ce5 Kd2 25. Lfе1 Kc4 26. Cf6?.

Конечно, лучше было сначала разменяться ладьями на d8! Теперь чер-

ные отыгрывают пешку. 26. ... L:d1 27. L:d1 K:b2 28. Ld6 Lc8 29. L:a6 Ka4 30. g4. Если 30. c4, то, понятно, 30. ... bcl. 30. ... K:c3 31. g5 b4 32. Kpf2?. После 32. Ce5 Ke4 33. Lb6 игра оставалась равноправной. 32. ... h6!. Только теперь смелая стратегия черных оправдывается: слон на f6 теряет опору. 33. Kf3 hg 34. La5 Kd5 35. Cd4 f6 36. C:f6. Отчаяние, но пешка g7 была уже обречена. 36. ... K:f6 37. L:g5 Kd5 38. Kpe4 Kc3+ 39. Kpd4 K:a2 40. La5 Kc1. Белые сдались.

Во время турнира среди журналистов было немало споров по поводу того, как правильнее писать: Билек или Билекне. Ясность внесла сама венгерская шахматистка, причем на чистейшем русском языке:

— Билекне — чисто венгерская форма, непереводаемая на другие языки. Поэтому, например, в Чехословакии меня называют Билекова, а по-русски надо называть, как и мужа, — Билек...

Элегантная блондинка, Эдит Билек уже в день открытия турнира поразила даже выдавшихся виды модниц эффектным костюмом с оригинальным шахматным орнаментом. «Вот что значит быть женой гроссмейстера!» — вздыхали некоторые зрительницы. Игра Билек также произвела достаточно яркое впечатление — своей агрессивностью. Если б не головокружительные ценности, венгерская шахматистка имела бы все основания рассчитывать на больший успех, нежели дежурный пятого приза.

Билек — Живкович



Прорыв белых весьма эффектен: 22. g5! ef. Вряд ли лучше 22. ... fe 23. C:e5 или 22. ... fg 23. f6 gf 24. ef Cd6 25. f7+ Kpd7 26. C:d6 Kp:d6 27. Kc4+! dc 28. Lad1+ Kd3 29. bc Kpc7 30. e4 Ke5 31. Фg3 и т. д. 23. gf gf 24. Фh5+ Kpd7 25. Ф:f5+ Kpc7 26. Kph1 Lf8 27. Kc4 Ke4 28. ef+ Cd6 29. K:d6 K:d6 30. c4 Kd7?. Упорнее 30. ... Kpb6, но и тогда после 31. Феb черным плохо. 31. c5. Черные сдались.

Ниж своих возможностей выступали юные героини последнего первенства СССР Александрия и Кислова, и это не банальная фраза. Они не



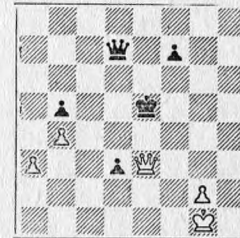
Эдит Билек не приходится греться в лучах славы своего мужа Иштвана Билека.

Фото Е. Федорова

могли играть в полную силу, так как турнир совпал с главными студенческими заботами (сессия!).

Чемпионка СССР по-прежнему радовала исключительно содержательной и зрелищно интересной игрой. Но физически она была плохо подготовлена к борьбе. На пятом часу нередко грубо ошибалась. Да и не только на пятом...

Кислова — Александрия



После 49. ... Kpf6 белые должны искать ничью. Но они были избавлены от этой нелегкой работы ходом 49. ... Kpf5??. Последовало 50. Фh3+, и Кислова «нашла» целого ферзя!



Очередь хода за Эретовой.

Фото В. З ура х о в а

Козловская — Александрия



Долгими трудами Нана добилась преимущества. Но выпускает она его молниеносно: 34. ... g1 35. e4 Ф:f5?? 36. Л:d4, и белые выиграли фигуру.

Эти примеры не единичны. Но зато если уж Нана была до конца внимательна, то создавала впечатляющие произведения.

Александрия — Эретова



21. Кс6! С:c6 22. Фа6+ Крd7 23. b5. Возвращая фигуру с решающим позиционным перевесом. 23. ... Кре8 24. bc Фd6 25. g3 Крf7 26. Лад1 Фе5 27. С:c5 Ф:c3 28. Cd4 Фа5 29. Фc4 Крg6 30. Сb3 Лh8 31. Сb2 h6 32. Л:e4! Изящный

финальный удар. 32. ... Кf6 33. Лed4 Л:d4 34. С:d4, и черные просрочили время.

Кислова вообще не была подготовлена к турниру. В дебюте экспериментировала, стремилась получить больше, чем обещает позиция, часто оставалась у разбитого корыта. Но именно в таких трудных ситуациях вдруг проявляла невероятную изворотливость! В совершенно безнадежных позициях против Андреевой, Гаприндашвили и Билек ухитрилась набрать два очка. Да еще Александрия в лучшем эндшпиле подставила ей ферзя. «С таким везением, — шутили в кулуарах, — можно смело ехать в Монте-Карло; успех в рулетке обеспечен!» ... Конечно, эти очки — не только «подарки» противнику, но и награда упорной шахматистке за ее редкостную изобретательность и неунывающий характер. Однако хотелось бы видеть в активе серебряного призера первенства СССР больше цельных побед.

Рамки журнальной статьи не позволяют широко осветить выступления всех участниц. Но все же стоит остановиться на экзотической Жанжанху Хулгана, чемпионке профсоюзов МНР. Всегда в национальном наряде, молчаливая и торжественная, эта немолодая уже шахматистка оказывала упорнейшее сопротивление признанным международным мастерам. Как сообщил ее тренер — монгольский мастер Найдан Намжил, Хулгана занимается шахматами сравнительно недолгое время, но уже достигла относительно неплохого уровня игры. Она работает тренером в спортбюро «Пионер». В Киеве Хулгана не достигла большого успеха, но все же одержала ряд побед.

Хулгана — Асенова



Вместо правильного 38. ... Крf7 Асенова решила «спрятать» своего короля. Но убежище оказалось ненадежным: 38. ... Крh6? 39. Фf8+ Крh5 40. h3! Кf2+ 41. Крh2 g5, и черные сдались ввиду возможных вариантов: 42. Фе8+! Крh6 43. fg+ fg 44. Фf8+ Крh5 45. Фf3+ с матом, или 42. Кg7+, вынуждая отдать ферзя.

Из остальных зарубежных участниц стоит отметить представительницу ГДР — Валтраут Новарра. Преподавательница немецкого языка из Дрездена, она хорошо говорит по-русски и

выполняет роль переводчицы для своей близкой приятельницы Хеемскерк. Новарра не раскрыла всей своей силы, так как в ряде партий проявляла поистине беспредельное миролюбие. Но если уж ее заставляли бороться, она играла очень напористо.

Защита Каро-Кан
Новарра — Хеемскерк

1. e4 c6 2. d4 d5 3. e5 Cf5 4. h4 h6 5. g4 Cd7 6. h5 c5 7. c3 cd 8. cd Фb6 9. Кс3 e6 10. Кge2 Ce7 11. Сg2 Ка6 12. f4 Фd8 13. 0—0 f6 14. f5 fe 15. de Сс5+ 16. Кd4 Кb4 17. Ce3 Кс6 18. fe С:e6 19. К:e6 С:e3+ 20. Крh2 Фh4+ 21. Ch3 Кge7 22. К:g7+ Крd7 23. К:d5 Кd4 24. К:e3, и белые выиграли.

Явно не в лучшей форме были опытные мастера В. Асенова (Болгария) и К. Эретова (Чехословакия). А ветеран международных сражений Фэнни Хеемскерк (Голландия) показала былую силу только в первой половине турнира. Серьезно захворав, она на финише потерпела много поражений...

И победительницы, и побежденные — все остались довольны турниром и временем, проведенным в Киеве.



Назревает ничья.

Фото В. З ура х о в а

Дожди помешали детальному знакомству гостей с Днепром, но все же несколько солнечных дней были использованы на полную мощность. Хотелось бы, чтобы такие турниры стали в Киеве традиционными.

Мастер Е. Лазарев

ТЕОРИЯ ДЕБЮТОВ

Отдел ведет
гроссмейстер А. Гипслис

ЗАЩИТА НИМЦОВИЧА

1. d2—d4 Kg8—f6 2. c2—c4 e7—e6 3. Kb1—c3 Cf8—b4.

На последних турнирах вырисовывается как у белых, так и у черных тенденция отхода от проторенных путей главных вариантов и определенных табуй. И те, и другие стремятся перевести игру на рельсы «старомодных», на время забытых систем.

4. f2—f3.
В партии Сабо — Рэз (Б) после 4. e3 0—0 5. a3 С:c3+ 6. bc b6 7. Ке2 Кс6 8. Кg3 Са6 9. e4 Ке8 10. Cd3 Ка5

11. Фе2 c5 игра перешла в один из вариантов Земиша. Черные задержались с реализацией продвижения с7—с5, и белые, используя это обстоятельство, после 12. d5 Фh4 13. 0—0 Кd6 14. e5! Кd:c4 15. de de 16. Ке4 h6 17. g3 Фе7 18. Кf6+! получили решающую атаку.

4. ... d7—d5.
В партии Герузел — Портиш (Г) при ином порядке ходов после 4. ... c5 5. a3 С:c3+ 6. bc Кс6 7. e4 d6 8. Ке2 b6 9. Кg3 0—0 10. d5 Ка5 11. Фс2

Kd7 12. f4 Ca6 13. Фа2 Фf6 черные получили отличную игру.
5. a2—a3 Cb4:c3+ 6. b2:c3 c7—c5 7. c4:d5 Kf6:d5 8. d4:c5 Фd8—a5.

Сильнейшим считается 8. ... f5, однако и в варианте с 8. ... Фа5 остается много нераскрытых возможностей.
9. e2—e4.



В партии Георгиу — Зюйдема (В) черные сыграли 9. ... K:c3, и после 10. Фd2 Kc6 11. Cb2 Ka4 12. Ф:a5 K:a5 13. C:g7 Jlg8 14. C:c5 K:c5 15. h4 Cd7 16. Kh3 Ca4 17. Kg5 Kd7 возникла равная позиция. Заслуживает внимания 12. C:g7.

Во встрече Форинтош — Смыслов (М) черные избрали 9. ... Ke7 и после 10. Ke2 0—0 11. Фd6 Kbc6 12. Ce3 Ld8 13. Фg3 e5 14. Cg5 Ld3 15. h4 Kp18 получили хорошую игру. Вероятно, сильнее 10. Ce3! Ka6 11. Фb3 и т. д.
4. Фd1—c2 d7—d5.

В двух партиях черные защищались путем 4. ... 0—0.

Ларсен — Рээ (Б): 5. Cg5 h6 6. Ch4 d6 7. Kf3 Kbd7 8. e3 e5 9. Ce2 Fe7 10. 0—0 C:c3 11. bc Le8 12. Lael Kf8 13. Kd2 Kg6 14. Cg3 b6 15. f4 ef 16. ef Cf5! с хорошей игрой у черных.

Ларсен — Матанович (М): 5. ... d6 6. Kf3 Kbd7 7. e3 e5 8. Ce2 Le8 9. 0—0 C:c3 10. bc b6 11. Kd2 Cb7 12. a4 a5 13. Lael h6 14. Ch4 Fe7 15. Cd1 Фf8 с примерно равными шансами.
5. a2—a3.

После 5. cd Ф:d5! 6. Kf3 c5 7. Cd2 C:c3 8. C:c3 cd 9. K:d4 e5 10. Kf5 C:f5 11. Ф:f5 Kc6 12. e3 0—0 13. Ce2 Fe4! 14. Фh3 Kd4, что случилось в партии Ларсен — Сабо (Б), у черных нет затруднений.

5. ... Cb4:c3+ 6. Фc2:c3 Kf6—e4 7. Фc3—c2 Kb8—c6.



В партии Герузель — Иоханссон (Г) после 8. e3 был проведен острый и сложный вариант 8. ... e5 9. cd Ф:d5 10. Cc4 Фа5+ 11. b4 K:b4 12. Ф:e4 Kc2++ 13. Кре2 Фe1+ 14. Kpf3 K:a1 15. Cb2 (15. Ф:e5+ Ce6! 16. C:e6 0—0!) 15. ... 0—0 16. Kpg3 h6 17. h3 Фd2! 18. Фb1 Фc2 19. Ф:c2 K:c2 20. de Cf5, и черным в конце концов удалось реализовать свое лишнее качество.

Форинтош против Геллера (М) сыграл 8. Kf3, но после 8. ... 0—0 9. e3 a5 10. b3 Cd7 11. Cd3 Kf6 12. 0—0 a4 13. ba Ke7 14. cd ed 15. Cd2 C:a4 черные получили равную игру.

4. Cc1—g5 c7—c5 5. d4—d5 d7—d6 6. e2—e3 h7—h6 7. Cg5—h4 e7—e5 8. Kg1—e2.

В партии Спасский — Помар (Б) после 8. ... Kbd7 9. a3 C:c3+ 10. K:c3 Kf8 11. Cd3 Kg6 12. Cg3 h5 13. h3 h4 14. Ch2 Cd7 15. Фc2 белые получили лучшую позицию.

Во встрече Кристианссон — Иоханссон (Г) черные защищались путем 8. ... Фе7, но после 9. a3 C:c3 10. K:c3 Kbd7 11. Cd3 Kf8 12. Фc2 g5 13. Cg3 Kh5 14. 0—0 Kd7 15. Lael 0—0 16. f4 у белых также лучшие шансы.

Поэтому заслуживает внимания 7. ... C:c3+ 8. bc e5, компрометируя формацию белых пешек на ферзевом фланге и отнимая поле c3 у белого коня.

4. e2—e3 0—0 5. Kg1—e2.

В партии Ульман — Хаванси (Г) продолжение 5. Ke2 белые избрали после 4. ... c5. Последовало 5. ... cd 6. ed d5 7. c5 Ke4 8. Cd2 K:d2 9. Ф:d2 b6 10. a3 C:c3 11. K:c3 bc 12. dc a5 13. Cb5+ Cd7 14. 0—0, и теперь после 14. ... a4! 15. Фd4 C:b5 16. Ф:g7 C:f1 16. Ф:h8+ Кре7 18. Ф:d8+ Kp:d8 черные получили равное окончание.

5. ... d7—d5 6. a2—a3 Cb4—e7 7. c4:d5. Во встрече Помар — Куйперс (Б) белые сыграли 7. Kg3, но после 7. ... c5 8. cd K:d5 9. Ce2 Kc6 10. 0—0 cd

11. ed Cf6 12. Ce3 K:e3 13. fe g6 у черных нет затруднений.

В партии Гицеску — Лангевег (Б) черные сыграли 7. ... K:d5 и после 8. Фc2 K:c3 (еще лучше 8. ... Kd7) 9. K:c3 c5 10. dc C:c5 11. Ce2 Cd7 12. 0—0 Fe7 13. b4 Cb6 14. Cb2 Lc8 им удалось сохранить равновесие.

Гицеску — Рээ (Б): 7. ... ed 8. Kf4 c6 9. Cd3 Cd6 10. 0—0 Le8 11. f3 C:f4 12. ef b6 13. b4 Ca6 14. b5 cb 15. K:b5 Kc6 16. f5 Фd7 17. Lb1 с примерно равными шансами.

4. e2—e3 0—0 5. Kg1—f3 b7—b6 6. Cf1—d3 Cc8—b7 7. 0—0 d7—d5.

Глигорич против Рээ (Б) сыграл 8. a3, и после 8. ... Ce7? (вместо правильного 8. ... Cd6) 9. cd ed 10. b4 Kbd7 11. Фb3 a6 12. a4 Cd6 13. Ла2 c6 14. e4 de 15. K:e4 K:e4 16. C:e4 Kf6 17. Cg5 Ce7! 18. C:f6 C:f6 19. Фc2! белые приобрели пешку.
8. c4:d5 e6:d5 9. Kf3—e5.

Гунарссон против Зюйдемы (В) продолжал 9. Cd2 Kbd7 10. Lc1 a6, и после неудачного хода 11. Ke5? K:e5! 12. de Kd7 13. Фg4 K:e5 14. C:h7+ Kp:h7 15. Фh5+ Kpg8 16. Ф:e5 Le8 черные добились преимущества.
9. ... a7—a6.



В этой позиции белые избирали три различных плана игры.

Кристианссон — Цвайг (Г): 10. f4 c5 11. a3 Ca5 12. Ka4 e4 13. Cc2 Kbd7 14. b4 cb 15. C:b3 Ke4 16. Cc2 Kdf6 17. g4 Lc8 18. g5 Ke8 с острой игрой и достаточными контршансами у черных.

Петерсон — Цвайг (Г): 10. Фf3 Le8 11. Фh3 Cd6 12. f4 c5 13. Kph1 b5 14. Cd2 Ld7 15. Lad1 c4 16. Ce2 Ke4, и у черных есть возможности контригры на ферзевом фланге.

Цвайг — Куйперс (Г): 10. Ke2 Kbd7 11. Cd2 Cd6 12. f4 Ke4 13. Kg3 K:g3 14. hg Kf6 15. Kpf2 Ke4+ 16. C:e4 de

17. Lh1 h6 18. Cc3 C:e5 19. de Ф:d1 20. Ла:d1 Lfd8 21. L:d8+ L:d8 22. f5, и в эндшпиле белым удалось использовать свой пешечный перевес на королевском фланге.

4. e2—e3 0—0 5. Kg1—f3 b7—b6 6. Cf1—d3 Cc8—b7 7. 0—0 c7—c5 8. Cc1—d2 d7—d6 9. a2—a3 Cb4:c3 10. Cd2:c3 Kf6—e4.

Такая позиция возникла в двух партиях.

Во встрече Доннер — Спасский (Б) после 11. Ce1 Kd7 12. Kd2 f5 13. Фc2 K:d2 14. C:d2 Фh4 15. Cc3? C:g2! 16. f4 C:f1 черные выиграли качество. Лучше 15. f3.

Глигорич — Дарга (Б): 11. C:e4 C:e4 12. Kd2 Cb7 13. dc bc 14. Фg4 e5 15. f4, и позиция белых лучше.

4. e2—e3 0—0 5. Kg1—f3 d7—d5 6. Cf1—d3 c7—c5 7. 0—0 d5:c4.

В партии Помар — Доннер (Б) черные сыграли 7. ... Kbd7 и после 8. a3 Ca5 9. Фc2 a6 10. Ld1 cd 11. K:d4 dc 12. C:c4 Фc7 13. Ce2 C:c3 14. Ф:c3 Ф:c3 15. bc Kc5 16. a4 Cd7 17. Ca3 Lfс8 получили отличный эндшпиль. Заслуживает внимания 10. b3.
8. Cd3:c4 Cc8—d7 9. Фd1—e2 Cd7—c6 10. Lf1—d1.

Такой план игры не позволяет белым бороться за преимущество. Вот два примера:

Георгиу — Матанович (В): 10. ... Фе7 11. Cd2 C:f3 12. Ф:f3 Kc6 13. dc Ke5 14. Фе2 K:c4 15. Ф:c4 Ф:c5, Ничья.

Хаванси — Иоханссон (Г): 16. Ф:c5 C:c5 17. Lас1 Lас8. Ничья.
4. e2—e3 c7—c5 5. Cf1—d3 0—0 6. Kg1—f3 d7—d5 7. 0—0 Kb8—c6 8. a2—a3.

В партии Глигорич — Сабо (Б) после 8. ... Ca5 9. cd ed 10. dc C:c3 11. bc Cg4 12. c4 d4 белые сыграли 13. Lb1 и после 13. ... Ke5 14. ed C:f3 15. gf Ф:d4 16. Ce2 Фh4 ничего не достигли. Заслуживает внимания 13. ed C:f3 14. Ф:f3.

Во встрече Глигорич — Помар (Б) после 8. ... C:c3 9. bc b6 10. cd ed 11. Ke5 черные избрали неудачный план игры 11. ... K:e5? 12. de Kd7 13. f4 c4 14. Cc2 Kc5 15. a4 Cb7 16. Ca3 и попали в худшую позицию. Лучше 11. ... Фc7.

ПАРТИИ И ФРАГМЕНТЫ

Отдел ведет заслуженный тренер СССР А. Кобленц

Когда у Таля открытая линия...

Это было в Портороже. Игралась партия Таль — Филип. В зале сидел тренер рижанина А. Кобленц и пристально следил за встречей. Нетрудно было заметить, что у тренера мрачное настроение... Таль в этот момент занимал в турнире не слишком хорошее положение, в его «активе» было поражение против Матановича, «незапланированная» ничья с аутсайдером филиппинцем Кардосо, и тренер понимал, что победа против Филипа была необходима как воздух. Это бы не только улучшило цифровой баланс, но, самое главное, подняло бы боевой дух подопечного. Тренера тревожило и то, что Таль был слишком агрессивен настроен и, казалось, собирался играть рискованно. А против чеха Филипа, известного своим мастерством защиты, это особенно опасно. Предчувствие не обмануло Кобленца. Таль действительно неожиданно отдал слона за две пешки.

Не надо быть особым специалистом, чтобы с первого же взгляда на следующую позицию сказать, что у Таля нет достаточной компенсации за пожертвованный материал.

Лицо тренера становилось все более озабоченным. И в этот момент сидевший рядом тогдашний тренер Тиграва Петросяна гроссмейстер Ефим Геллер сказал Кобленцу:

— У Миши ничего нет!

То ли разволновавшемуся тренеру показалось, что это было сказано с оттенком злорадства, то ли он уловил еще иронический взгляд тренера Юрия Авербаха — Владимира Симагина, но Кобленц гордо выпалил:

— Если у Миши есть открытая линия, мат будет!

Столь «квалифицированный» ответ, естественно, удивил коллег А. Кобленца. А Ефим Геллер даже отвернулся.

Когда Таль сыграл 32. Лd1, к Кобленцу вновь повернулся Геллер. На этот раз он явно саркастически улыбался. Геллер не сказал ни слова, но в его взгляде можно было прочитать: «Вот вам и Мишина открытая линия!» Кобленц не реагировал. Он продолжал с гордо поднятой головой смотреть

Защита Каро-Канн ТАЛЬ — ФИЛИП

- | | |
|-----------|--------|
| 1. e2—e4 | c7—c6 |
| 2. d2—d4 | d7—d5 |
| 3. Kb1—c3 | d5:e4 |
| 4. Kc3:e4 | Kb8—d7 |
| 5. Kg1—f3 | ... |

Здесь применялся также ход 5. Сс4. После 5. ... Kg16 6. Kg5 e6 7. Фе2 Kb6 8. Cd3 h6 9. K5f3 c5 10. dc C:c5 11. Ке5 Kbd7! черные уравнивают игру.

- | | |
|-----------|--------|
| 5. ... | Kg8—f6 |
| 6. Ке4—g3 | e7—e6 |
| 7. Cf1—d3 | Cf8—e7 |

Возможно, и сразу 7. ... c5 8. 0—0 cd 9. K:d4 Kc5.

- | | |
|------------|-------|
| 8. Фd1—e2 | c6—c5 |
| 9. 0—0 | 0—0 |
| 10. Лf1—d1 | c5:d4 |

Обычное продолжение здесь 10. ... Фс7, но черные намекают развитие ферзя на b6.

- | | |
|------------|--------|
| 11. Kf3:d4 | Лf8—e8 |
| 12. b2—b3 | Фd8—b6 |
| 13. Cc1—b2 | Kd7—f8 |

Надежно укрепляя королевский фланг, черные стремятся к такой расстановке сил: Cd7, Lad8, Cc8 с последующими разменами по линии «d». В случае активного 13. ... Kc5 14. Cc4 Ka4 15. ba Ф:b2 16. Kb5! черные могли понести материальные потери ввиду угроз Лb1 и Kc7.

- | | |
|-------------|-----|
| 14. Kd4—f3! | ... |
|-------------|-----|

Конь переводится на более активную позицию, где он берет под обстрел пункт f7.

- | | |
|------------|--------|
| 14. ... | Cc8—d7 |
| 15. Kf3—e5 | La8—d8 |

на демонстрационную доску. А что ему оставалось делать? Было совершенно ясно, что Таль не от хорошей жизни оставляет открытую линию.

Но тут Филип неожиданно сыграл 32. ... Ке8?, и картина резко изменилась: 33. f6! K:f6 34. Фf5+ Kph8 35. e5 Фg7 36. ef C:f6 37. Лg1 Cg5 38. f4. Черные сдались.

В этот вечер за ужином Геллер и Симагин избегали смотреть в сторону Кобленца... И вот, рассматривая партию Таль — Филип, сыгранную ровно 9 лет спустя, редактор отдела партий вспомнил об этом эпизоде, так как и эта встреча протекала в некоторой степени аналогично порторожскому поединку. И на этот раз Таль неожиданной жертвой вывел своего соперника из равновесия, завлек в водоворот событий и заставил его решать очень сложные проблемы. Хорошо, что редактор отдела не был в тот день в Москве, а то ему возможно приписали бы еще и слова: «Когда Таль связывает...»

Именно тема связки являлась лейтмотивом рискованной тактики рижанина в данной партии.



лялась хотя бы в варианте 16. ... K:h5 17. Ф:h5 Kg6 18. C:g6 hg 19. Фf3, и выигрывают.

После 16. ... Cc8 ничего реального не дает 17. Cc4 Фс5 18. K:f6+ C:f6 19. C:f6 gf с ослаблением пешечного прикрытия короля черных. Контролируя центр, черные успешно защищаются. Во время совместного анализа после окончания партии Таль шутя сказал:

— Когда я был молодым, я в таких позициях играл 17. K:g7!?, но теперь я... так не играю.

Действительно, после 17. ... Kp:g7 18. Kg4 Kg6 19. Фd2 e5! 20. Фh6+ Kpg8 21. K:e5 Cf8 атака белых отразима.

Таль принимает другое решение.

- | | |
|------------|--------|
| 16. Kg3—e4 | Kf6:e4 |
| 17. Cd3:e4 | Cd7—c8 |

Черные стремятся к разменам по линии «d». Нельзя было 17. ... f6

из-за 18. K:d7 Л:d7 (18. ... K:d7 19. C:h7+ Kp:h7 20. Л:d7) 19. C:h7+!

18. Фе2—h5 Kf8—g6 Вынужденно. На 18. ... g6 очень сильно 19. Kg4!

Теперь белые стоят перед выбором: либо смириться с упрощениями, сохраняя небольшое преимущество (более свободная игра, три пешки против двух на ферзевом фланге), либо... 19. Ке5:f7! ...

Так играет «старый» Таль. Жертвуя фигуру за две пешки, белые связывают силы черных и на длительное время захватывают инициативу. Объективно говоря, эта жертва не ведет к победе, но ставит перед противником очень трудные задачи, которые нелегко решать в обстановке надвигающегося цейтнота.

- | | |
|------------|---------|
| 19. ... | Kpg8:f7 |
| 20. Фh5:h7 | e6—e5 |
| 21. Лd1:d8 | ... |

Необходимый размен, ввиду угрозы Лh8.

- | | |
|------------|--------|
| 21. ... | Le8:d8 |
| 22. Фh7—h5 | ... |

Защита черных нелегка. У белых есть различные возможности развития инициативы: подготовка продвижения пешки «f», маневр ладьи Le1—e3—f3 22. ... Фb6—e6?

Этот ход оказывается неудачным. У черных была возможность после 22. ... Лd2 23. Лf1 Cc5 24. Cc3 (если 24. C:e5, то 24. ... Фе6!, а после 24. Kph1 Л:f2 25. Л:f2 C:f2 черные защищаются) 24. ... Л:f2! 25. Ф:g6+ Ф:g6 26. C:g6+ Kp:g6 27. Л:f2 Cf5 28. C:e5 C:c2 перевести партию в ничейный эндшпиль. 23. h2—h3 Ce7—c5 24. Kpg1—h1 ... Самый «странный» цейтнотный ход...

- | | |
|---------|---------|
| 24. ... | Cc5—d4? |
|---------|---------|
- Последняя ошибка. Не-

обходимо было 24. ... Лd6 и, если 25. f4, то 25. ... e! 26. С:g6+ (26. Ф:c5 Ф:e4! 27. Ф:d6 С:h3!) 26. ... Ф:g6 27. Ф:c5 С:h3! Белым, конечно, необязательно играть 25. f4, они могут усилить давление ходом 25. Le1.

25. La1—d1 Лd8—d6
26. Сb2—a3 ...
Угрозы белых нарастают! Удовлетворительной защиты уже нет. На 26. ... Лd8 последует 27. Лd3. 26. ... Лd6—a6
27. Лd1:d4!
Изящный заключитель-

ный удар. На 27. ... ed следует 28. Сd5 Л:a3 29. Фf5+!. Поэтому черные сдались.
Какой же Таль опасней: «старый» или «молодой»?..
Примечания мастера
В. Кириллова

Традиционный турнир на берегу Балтийского моря

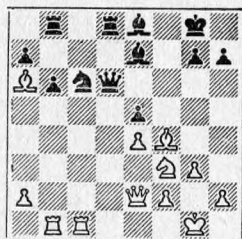
Турниры прибалтийских республик обычно проводятся близ моря — литовцы их устраивают в Паланге, эстонцы — в Пярну. Восьмая традиционная встреча шахматистов четырех республик состоялась в нашем курортном городе Юрмале. Только на сей раз вместо обычных шестнадцати участников было четырнадцать, так как Белоруссия вместо предусмотренных положением четырех шахматистов прислала только двух.

Остальные команды стартовали в полных составах, и это для них была хорошая проверка сил перед IV Спартакиадой народов СССР.

Все же не выдержал...

В четырех первых турах — четыре победы! Таким был старт эстонского мастера Ууси, заставившего поволноваться всех участников турнира. Вот одна из этих побед.

Ууси — Маслов



Свой перевес белые реализовали следующим образом: 22. Л:c6! Ф:c6 23. К:e5 Фа4 24. Сс4+ Крh8 25. Сb3 Фb4. Ничего лучшего нет. 26. Кd3 Фb5 27. С:b8 Л:d3 28. Ф:c2 Фd7. Сразу проигрывает, но черных уже ничего не спасало. 29. Ф:c4 Л:b3 30. ab Сg6 31. Л:c1

Сс5 32. b4 Сf8 33. Ф:c8 Ф:e7 34. Лd1 Сh5 35. Лd8, и черные сдались.

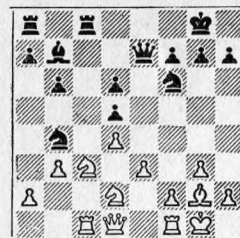
Единственной надеждой конкурентов было, что Ууси не выдержит взятого темпа, как это случилось с ним же в полуфинале 28-го чемпионата СССР в Вильнюсе, где после первых пяти туров он имел пять очков. Говорят, история повторяется. За первым поражением последовало еще несколько неудач, и только успешный финиш позволил эстонскому мастеру выйти в число победителей.

Повторить не удалось

В середине дистанции лидерство захватил победитель прошлого года турнира четырех республик белорусский кандидат в мастера Крупский. Его серьезный и универсальный стиль игры позволял надеяться на повторение успеха.

Вот каким образом белорусский шахматист доказал несостоятельность замыслов эстонского мастера Ыйм.

Крупский — Ыйм



Последним ходом черных был 15. ... Кс6—b4. Видя, что противник «готовится» совершить ошибку, белые идут навстречу его желаниям. 16. a3 Кd3. Еще не было поздно отступить 16. ... Ка6. 17. Лс2 Ке4 18. Кdb1 Ке:f2. Теперь уже возврата нет. 19. Лс:f2 Ф:e3 20. Ф:f3 Ф:d4 21. Кb5. Все ясно. Последовала короткая агония: 21. ... Ф:f2+ 22. Л:f2 К:f2 23. К:d6 Лc1+ 24. Кр:f2 Са6 25. Ф:f7+ Крh8 26. Ке8 Лс2+ 27. Крf3, и черные сдались.

Неудача постигла Крупского, когда он уже выполнил мастерскую норму — 7,5 очка. Он «переборщил» в выигранной позиции против Клована, потерпел разгром в партии с Витольдшем... Но разве второе место — не успех?

Еще два мастера

Мечту кандидата в мастера осуществили еще два участника — чемпион Эстонии Луйк и представитель Литвы Барстатис. Ни с чем остался лишь кандидат в мастера рижанин Суслев, игравший в этом турнире совсем неудачно.

Барстатис хорошо стартовал, Луйк отлично финишировал, но стихия у обоих одна — тактика.

Луйк — Маслов



17. ... b5. Понятно стремление черных грозящую агрессии белых на королевском фланге встретить активной игрой на ферзевом. Однако белые находят тактическое возражение. 18. cb С:b5 19. С:b5 Л:b5 20. Сg5! Позиция черных разваливается, так как не годится ни 20. ... Кd7, ни 20. ... Кс8 из-за 21. Кf5 или соответственно 21. Кh5. 20. ... Крh8 21. С:f6 gf 22. f4 Кg8 23. g5. Еще один удар. 23. ... ef 24. Л:f4 c4 25. gf Фb6+ 26. Крh1 Лb2 27. Фd1 Фе3 28. Фg4 К:f6 29. Л:f6 Лg8 30. Фh4, и черные сдались.

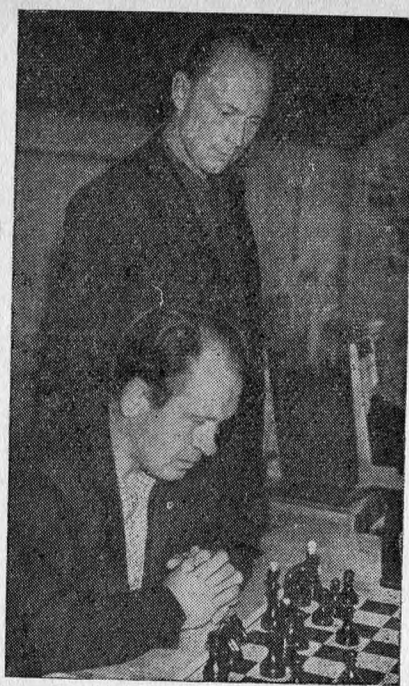
Ууси — Барстатис



Черные неудачно провели первую часть партии — противнику удалось проникнуть в их позицию и выиграть пешку, но ... 24. Крh1. Потеря темпа, дающая черным хорошую контригру на ферзевом фланге. Следовало играть 24. cb. 24. ... Лb6 25. Фf3 a4! 26. cb ab 27. a4. Связанные проходные белых окажутся менее опасными, чем притяившаяся черная пешка «b», поэтому лучше было 27. ab Л:b5 28. Фс6. 27. ... b2 28. Лb1 Лd6 29. Фd1 f6 30. Лd5 Л:d5 31. С:d5+ Крh8 32. Ке4 f5 33. Кd2 Сb7. Инициатива черных плюс цейтнот белых — решающий фактор в данной позиции. 34. С:b7 Ф:b7+ 35. Крg1 Ле8 36. Кс4 Ле6 37. К:b2 g5 38. Кс4 gf 39. gf Лg6+ 40. Крf2 Фg2x.

Победа в третьем турнире подряд

Очень удачно в нынешнем году выступает мастер Клован. К званию чемпиона Латвии и победе в зональном турнире первенства ВЦСПС он присоединил титул победителя турнира четырех республик.



Клован прогуливается, наблюдая за игрой своих бывших и будущих соперников.
Фото В. Прикулиса

Чеснаускас — Клован

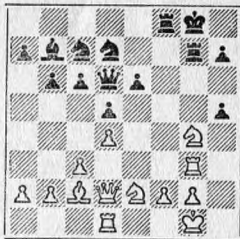


Активность белых на королевском фланге испарилась. Ничего не дает и их следующий ход, а черные уже начинают контратаку. 22. Kg4 Kd2! 23. Фe3 C:g4 24. hg Фd8! 25. Лd1 C:g5 26. Ф:c5 Kg7 27. C:d2 C:d2 28. Ф:e5 Фh4+ 29. Kpg2 Le8 30. Фc5 Ke6. Используя неудачную позицию белого ферзя, черные получают нужные темпы для решающей атаки. 31. Фc6 Kf4+ 32. Kpf3 Led8 33. e5 Лd3+!. Жертва качества приводит к быстрой развязке. 34. C:d3 Л:d3+ 35. Кре4 Ф:g4 36. Фf6+ Kpg8 37. Ф:f4 C:f4 38. Кр:d3 Фf3+, и белые сдались.

Мастер А. Петерсон

Внимание! Атака на короля

Витолиньш — Луйк



Неожиданно последовало 29. С:h7+! Kph8. Принятие жертвы вело к мату. 30. Сс2 hg 31. Фh6+ Kpg8 32. Л:g4 Лf7. Упорнее было 32. ... Ке8, хотя и тогда после 33. Л:g7+ К:g7 34. Ch7+ Kpf7 35. Фg6+ и 36. Ф:g7+ у черных не может быть никаких иллюзий. 33. Фh7+ Kpf8, и, не дожидаясь очевидного 34. Фh8+, черные сдались.

Микенас — Кярнер



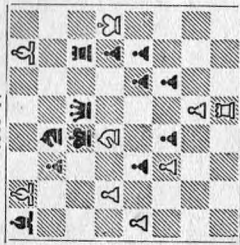
Черные подготовили неожиданный удар. 19. ... Kg3+! 20. hg hg+ 21. Kpg1 Cg4!. Угрозы по вертикали «h» и диагонали g1—a7 не дают белым никаких шансов на спасение. 22. Лfе1 Лa8 23. Kpf1 C:f3 24. fg. И 24. Ф:f3 К:d3 позволяло только несколько затянуть сопротивление. 24. ... Лh1+ 25. Кре2 Л8h2+ 26. Kpd1 К:d3!. На сей раз цель оправдывает средства. 27. Ф:d3 Л:e1+ 28. Кре:е1, и белые сдались. Последовало бы, конечно, 28. ... Фf2+. Два похожих финала.

Очень упорной была борьба в командном зачете. Литва и Латвия в итоге имели по 21 очку. Победа в междоусобном матче 8,5:7,5 позволила шахматистам Литвы второй год подряд завладеть переходящим кубком. Только на одно очко отстала команда Эстонии.

КОМПОЗИЦИЯ
Отдел ведут мастера И. Драйска [задачи] и Ан. Кузнецов [этюды], под общей редакцией мастера А. Домбровскиса

b5 Лd7 2. bc Лb7X, 4) 1. bc Ка5 2. c5 Кc6X. Тема пикэ-нини.

В. КОРОЛЬКОВ и Л. ЛОШИНСКИЙ
11 приз
«Шахматы»
1963 г.



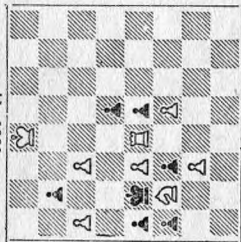
Кооп. мат в 2 хода

1) 1. Кре5 ed 2. Фd6 d4X, 2) 1. Кр:d5 c3 2. c5 e4X, 3) 1. Кре5 e4 2. Фd7 e5X, 4) 1. Кре5 e4+ 2. Крf5 fgX. Тема аль-бино.

Кр:b6, Kf3+ Кр:d4 (cd, Kpf5, fg) 3. e3 (ed, e4, ef)X.

А в следующих сказочных задачах каждая из этих тем расширена (пешки делают по два хода).

В. КОРОЛЬКОВ и Л. ЛОШИНСКИЙ
«Revista de Sab»
1964 г.

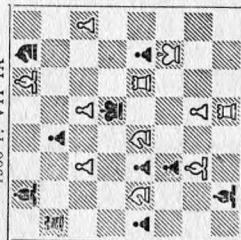


Кооп. мат в 2 хода

1) 1. ba Кc5 2. a5 Ка6X, 2) 1. b6 Л:e4 2. b5 c3X, 3) 1.

ИНТЕРЕСНЫЕ ИДЕИ
Сложный синтез темы пикэ-нини (максимальная игра черной пешки) с темой аль-бино (максимальная игра белой пешки) разработана в помещаемой ниже задаче.

Л. ЛОШИНСКИЙ и В. ЧЕПИЖНЫЙ
«Themes-64»
1966 г. VII IX



Мат в 3 хода

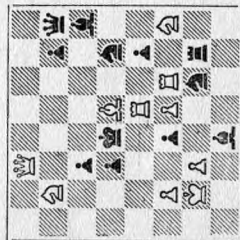
1. h7 утр 2. h8Ф+ 1. ... d6 (d5, dc, de) 2. Лf5 (Kd3).

ЗАДАЧИ КОНКУРСА ПАМЯТИ К. БЕТИНЫША

Очередную серию конкурсных задач открывает двухходовка свердловских проблемистов на «крымскую тему» с обилием тематических ложных следов. В задаче монгольского композитора разрабочана защита Левмана с переменей матов. Содержание своей шестидюймовки С. Пименов не без основания назвал темой «эстафета». В задаче № 68 есть ряд тематически ложных следов с переменной ответов белых. Тема Рухлиса в задаче на кооперативный мат. Так о своей работе заявляет автор задачи № 69, которая имеет два решения.

№ 65

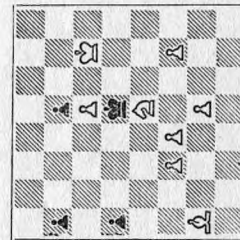
Л. БРАУДЕ и А. КОЗЛОВ — Свердловск



Мат в 2 хода

№ 67

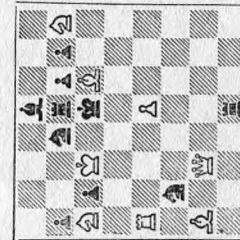
С. ПИМЕНОВ Ростов-на-Дону



Мат в 6 ходов

№ 68

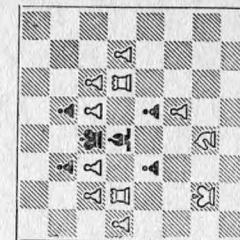
Б. НАЗАРОВ Салават



Обр. мат в 2 хода

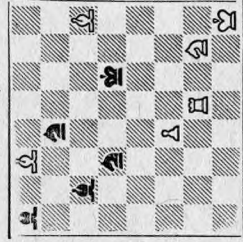
№ 69

М. ПОПОВ Болгария



Кооп. мат в 2 хода

ИНТЕРЕСНЫЕ ИДЕИ

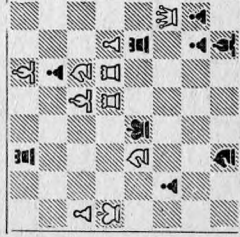
И. КРИХЕЛИ
«Die Schwalbe»
1967 г. I/111

Кооп. мат в 2 хода

1. Кe6 Лe4 (каждая сторона развывает свою фигуру) 2. Кf6 Кf4х.
- 2) 1. Кb7 Лe6 (каждая сторона развывает чужую фигуру) 2. Кd5 Кe3х.

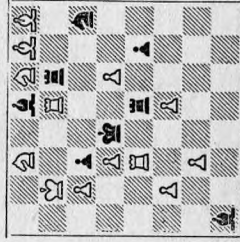
Л. ЛОШИНСКИЙ

Конк. Ташкентского шахклуба, 1966—1967 гг.



Мат в 2 хода

В. РУДЕНКО

I приз
IV конк. ФИДЕ
1962—1963 гг.

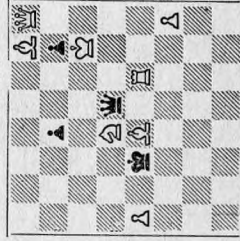
Мат в 3 хода

В двухходке Л. Лошинского из конкурса Ташкентского шахматного клуба разрабатан выбор матов в ложном следе 1. Лf3? Се3! и в решении 1. Ле3. II приз — В. Чепижный: Крс8, Крe6, Фh3, Лh4, Са5, Ка6, пb4, б5, f4; 1. Сf8? Лh7! 1. Кf6.

Наконец, в различных зарубежных изданиях опубликована публикация результатов IV конкурса ФИДЕ. Героем соревнования оказался украинский международный мастер Валентин Руденко, который завоевал три золотые медали. В его трехходовке, лучшей в этом разделе, разработана популярнейшая тема Новотоного: 1. Кd7 угр. 2. Лd4+ С:d4 (Л1:d4) 2. e4 (Л1e5)х. 1. ... С:h8 2. Лe5+ С:e5 (Л1:e5) 3. Ке7 (Л1d4)х. 1. ... Л:e6 2. Сd4 С:d4 (Л1e5) 3. e4 (Кf6)х. II приз — Л. Лошинский: Ког1, Фe8, Лb3, Лd1, Сe7, Лh6, Са7, Сh3, пb5, e4, e6, d7, g2, h4; 1. Лe3? d3!, 1. Лb4. Бронзовая медаль по этому разделу также досталась советскому проблемисту — С. Лейтесу.

В «золотой» задаче на кооперативный мат венгерского проблемиста Д. Бакичи черновый ферзь в каждом решении уничтожает обе фигуры одной из белых батарей (свое-

Д. БАКИЧИ

I приз
IV конк. ФИДЕ
1962—1963 гг.

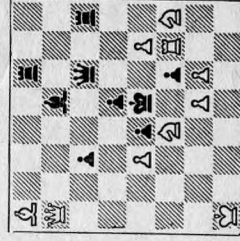
Кооп. мат в 2 хода

ОБЗОР КОНКУРСОВ ● ОБЗОР

образная кооперация!): 1. Ф:d4 Ф:g7 2. Ф:h5х. II приз — Э. Альберт: Крf5, Кп1 3. Крс+ Крс2 4. Сп Кf2 5. Ке2 Кd3х.

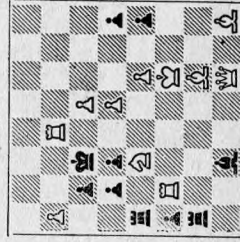
Мотив все той же темы Новотоного мы находим во вступительном ходе 1. Кd2 задачи финского проблемиста Я. Ханнеллуса. II приз — Э. Виртанен: Крf8, Фh5, Лb5, Лd7, Сg1, Ch3, Кf6, Кf2, пс3, e5, d2, e4, f5, g4 1. Крс+ Фe2, Лa4, Сb7, Кb8, Кd6, пe6, Лf6; 1. Фe2. Интересна трехходовка М. Келлера с чередованием вгрозд и трехходовых белых (А—Б, Б—В, В—А): 1. Фa3 С:a3 (Лa8, Л:h3) 2. С:e6 (Кg5, e6) 1. Ф:e6 (Ф:g5, Ф:f3) 3. Кg5 (e1, С:e6)х.

М. КЕЛЛЕР

I приз
«Schweiz. Arb. Schachztg.»
1966 г.

Мат в 3 хода

Я. ХАННЕЛЛУС

I приз
«Skakbladet»
1965 г.

Мат в 2 хода

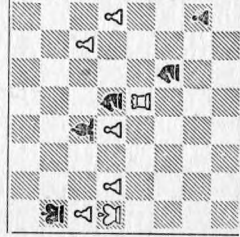
ШАХМАТНАЯ РУСТАВЕЛИАНА

В 1966 году человечество отменило 809-летие со дня рождения великого грузинского поэта Шота Руставели. Не остался в стороне и «поэт шахматный». В ознаменование юбилейной даты газета «Вечерний Тбилиси» провела «Шахматную Руставелиану». На конкурс поступило свыше 230 этюдов от 170 авторов! Творческому богатству Руставелианы мы посвящаем три отделе, но охватить всего этого богатства, конечно, не можем. Полные итоги смотрите в «Вечернем Тбилиси» от 7 февраля или бюллетене «XXXIV чемпионат СССР шахматам», № 14, 1967 г.

ОСКОЛОЧНАЯ БОМБА — так, пожалуй, можно назвать № 58! Сначала о самой «бомбе» конструкции молодого ленинградского мастера композиции.

1. б6+ Кра8! 2. Лe1! Надо прикрыть 1-ю горизонталь 2... Кe1, Интресен вариант 2... Кd1? с идеей дать вечный шах Кe4—b2—c4. Тогда 3. а7 Крb7 4. а8Ф+ Кр:a8 5. Кра6! Кf5 6. g7! Кf6 (6... К:g7 7. h6) 7. b7+ Крb8 8. Лc1 Сc7 9. d6!, 3. g7 h1Ф 4. g8Ф+ Сb8. Вот почему 1... 3. Кра8. Но и теперь случаются тучи. 5. а7

№ 58 Л. МИТРОФАНОВ

I приз
Мемориал Ш. Руставели,
1966—67 гг.

Выигрыш

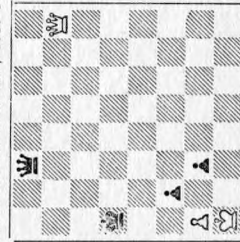
Кс6+1. Контрресурс: закрыта 1-я линия, зато открывается 5-я. 6. dс Ф:h5+! Вроде бы спасаясь — 7. Кра6 Фe2+. Но белый ферзь эффективно «вызывается» — 7. Фg5! пешки сильнее разрозненной армии черных из ферзя, слона и коня!

Обратите внимание на оригинальную роль Кe1: не будь его, черные спасались бы после 9... Фa3+! 10. Кра5 С:b6+ творческую мысль москвича Э. Потосница. По пути он «перекрасил» цвета стороны. № 59. 1. Фh5+1. Не 1. Фa7+? Крb5! 2. а4+ Крсf! 3. Фe3 Фh8 1... Крад! Иная вечный шах 2. Фh4+ Фg4! А вот и митрофановская жертва 3. аb+! Но не 3. Ф:g4+ Крd3 4. Фa1+ Кра5 5. Крb2 (6. 6. Кр:a2 сл1Л — пешка не слон!) 5... ба по этюду автора этих строк («Шахматы в СССР», 1954 г.) логичный след. Вспомните также № 47 Г. Заходякина. 3... Кр:b3 4. Фg3 (h3)+! Эта контржертва вынуждает таки пат после 4... Ф:g3. Острая «короткометражная» миниатюра!

Этюд Митрофанова помог найти новую эффективную вариацию старой идеи — № 60.

№ 59. Э. ПОГОСЯНЦ

«Ленинское знамя», 1967 г.



Ничья

● ЭТЮДЫ ● ЭТЮДЫ ● ЭТЮДЫ

Цвета «костюмов» сохранены, но на сцену вышли другие «герои». 1. б6! Лd6!, 1... аb 2. с7 Лe8 3. Сd5х. 2. Сd5!, Жертва, соответствующая 7. Фg5. Но не 2. Сb5 Крb8 3. с7+ Крс8 4. Кр:a7 Л:b6! 5. Кр:b6 — пат. 2... Л:d5 2... аb 3. с7+ Л:d5 4. с8Фх. 3. с7 Лa5+1 3... Лe5? 4. б7х. 4. Кр:a5 Крb7! 5. ба Кр:a7 6. с8Л!

Итак, как видите «глобальная» бомба № 58 порадила уже два «осколочных» этюда-миниматора. И... думается, будут еще!

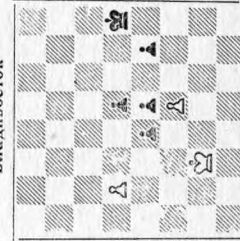
ПРОЧТИ ПЕРЕД РЕШЕНИЕМ

В № 61 молодого дальневосточника, имя которого все чаще тостится в различных конкурсах, ваше внимание привлечет конкурс, ваше внимание — еродея и пешки в игре белых: ложный след в № 62. Правильный путь решения приводит к эффективной лавости комбинации, хотя справедливости ради заметим, что ее механизм не вполне нов.

ИСПРАВЛЕНИЕ: в № 39 на б5 — белая пешка.

№ 61. В. КОВАЛЕНКО

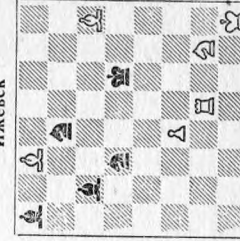
Владивосток



Выигрыш

№ 62. Ф. АНТОВ

Ижевск



Ничья